

Bulletin d'avalanches national no. 32

pour vendredi, 10 décembre 2010

date d'édition 9.12.2010, 18:30 heures

Danger marqué d'avalanche sur une grande partie du territoire

Situation générale

Ce jeudi, le ciel était très nuageux dans le nord avec quelques éclaircies. Dans le sud, le temps était généralement ensoleillé. De 10 à 30 cm de neige sont tombés sur le versant nord des Alpes sans la vallée d'Urseren, dans le Bas-Valais, dans le nord du Valais et dans le Prättigau. Dans les autres régions du Valais et des Grisons, l'apport de neige était de 5 à 10 cm; ailleurs, il était plus faible. La limite des chutes de neige est descendue rapidement jusqu'à basse altitude. Ce jeudi, les températures à la mi-journée à 2000 m étaient comprises entre moins 10 degrés dans le nord et moins 7 degrés dans le sud. Le vent était modéré à fort. Pendant la nuit, il soufflait de secteur ouest, et pendant la journée de secteur nord-ouest.

Aux altitudes moyennes, le manteau neigeux est humidifié. Aux altitudes élevées, il est très irrégulier. Les couches de neige soufflée relativement récentes sont en partie mal liées et peuvent se décrocher facilement. Aux altitudes supérieures à 2200 à 2400 m, le manteau de neige ancienne renferme par endroits des couches meubles ayant subi une métamorphose constructive à grains anguleux.

Evolution à court terme

Vendredi, le temps sera généralement ensoleillé en Valais et dans le sud. Sur le versant nord des Alpes et dans les Grisons, le ciel sera généralement nuageux et, dans l'est, il neigera temporairement jusque dans les bas-fonds. Vendredi après-midi, l'apport de neige atteindra de 5 à 15 cm sur le centre et l'est du versant nord des Alpes ainsi que dans les Grisons, et environ 20 cm dans les régions allant du Prättigau jusque dans la vallée de Samnaun. A 2000 m, les températures à la mi-journée seront de moins 8 degrés dans l'ouest, de moins 10 degrés dans l'est et de moins 6 degrés dans le sud. Dans les régions de l'ouest, le vent soufflera modérément; ailleurs, il sera modéré à fort de secteur nord-ouest. Des accumulations fraîches de neige soufflée, généralement petites, se formeront en conséquence.

Prévision du danger d'avalanche pour vendredi

Crête nord des Alpes; centre et est du versant nord des Alpes; Valais; nord du Tessin; Grisons:

Danger marqué d'avalanche (degré 3)

Sur la crête nord des Alpes à l'ouest du col du Grimsel et dans le Bas-Valais, les endroits dangereux se situent sur les pentes raides à toutes les expositions au-dessus de 2200 m environ. Les couches de neige soufflée de ces derniers jours sont en partie susceptibles de se décrocher facilement. Des avalanches peuvent aussi se décrocher localement dans la neige ancienne.

Sur le versant nord des Alpes à l'est du lac de Brienz sans la région du Gothard, les endroits dangereux se situent surtout sur les pentes couvertes de neige soufflée à toutes les expositions au-dessus de 1800 m environ. Les couches de neige soufflée, fraîches et un peu plus anciennes, peuvent parfois se décrocher facilement.

Dans le sud du Haut-Valais, dans la région du Gothard, dans le nord du Tessin et dans les Grisons, les endroits dangereux se situent surtout sur les pentes couvertes de neige soufflée à toutes les expositions au-dessus de 2200 m environ. Ce sont surtout les couches de neige soufflée de ces derniers jours qui sont fragiles. Dans les régions intra-alpines des Grisons, les endroits dangereux sont un peu moins répandus et se situent surtout dans les couloirs et les cuvettes.

Dans toutes les régions caractérisées par ce degré de danger, un seul adepte des sports de neige peut déclencher une avalanche. Une expérience suffisante dans l'évaluation du danger d'avalanche est requise.

Autres régions de l'ouest du versant nord des Alpes; centre et sud du Tessin:

Danger limité d'avalanche (degré 2)

Les endroits dangereux se situeront surtout sur les pentes couvertes de neige soufflée à toutes les expositions au-dessus de 2000 m environ. Les accumulations locales généralement petites de neige soufflée de ces derniers jours sont en partie fragiles et doivent être évitées dans toute la mesure du possible.

Tendance pour samedi et dimanche

Au cours de ces deux journées, le ciel sera généralement nuageux dans le nord et dans l'est. Il neigera temporairement dans l'est, surtout samedi. En Valais et sur le versant sud des Alpes, le temps sera généralement ensoleillé au cours des deux journées. Le danger d'avalanche n'évoluera pas beaucoup dans l'extrême est, tandis qu'ailleurs il diminuera lentement.

Le Bulletin d'avalanches par MMS (Fr. 0.50/MMS)

Envoyez votre mot clé par SMS au numéro court 162.

AVALANCHES Liste de tous les mots clé
LAWCHF Bulletin d'avalanches national (français)

Informations sur la météo en collaboration avec **MétéoSuisse**

0900 162 168 / 368 Météo pour les Alpes romandes (MétéoSuisse) tél./fax.
(tél: Fr. 1.20/min) (fax: Fr. 2.-/min)

Bulletins régionaux (Fr. 0.50/MMS)

LAWZCH Suisse Centrale
LAWBVS Bas-Valais / VD
LAWOVS Haut Valais
LAWNGR Nord et centre des Grisons
LAWSGR Sud des Grisons
LAWBEO Oberland bernois
LAWEAN Partie Est du Versant Nord des Alpes

Internet: <http://www.slf.ch>

WAP: wap.slf.ch

Télétext: page 782 (TSR 1)

Téléphone: 187 (Fr. 0.50/appel e min)

Rapports:

Email: lwp@slf.ch

tél./fax. gratuit: 0800 800 187 / 88

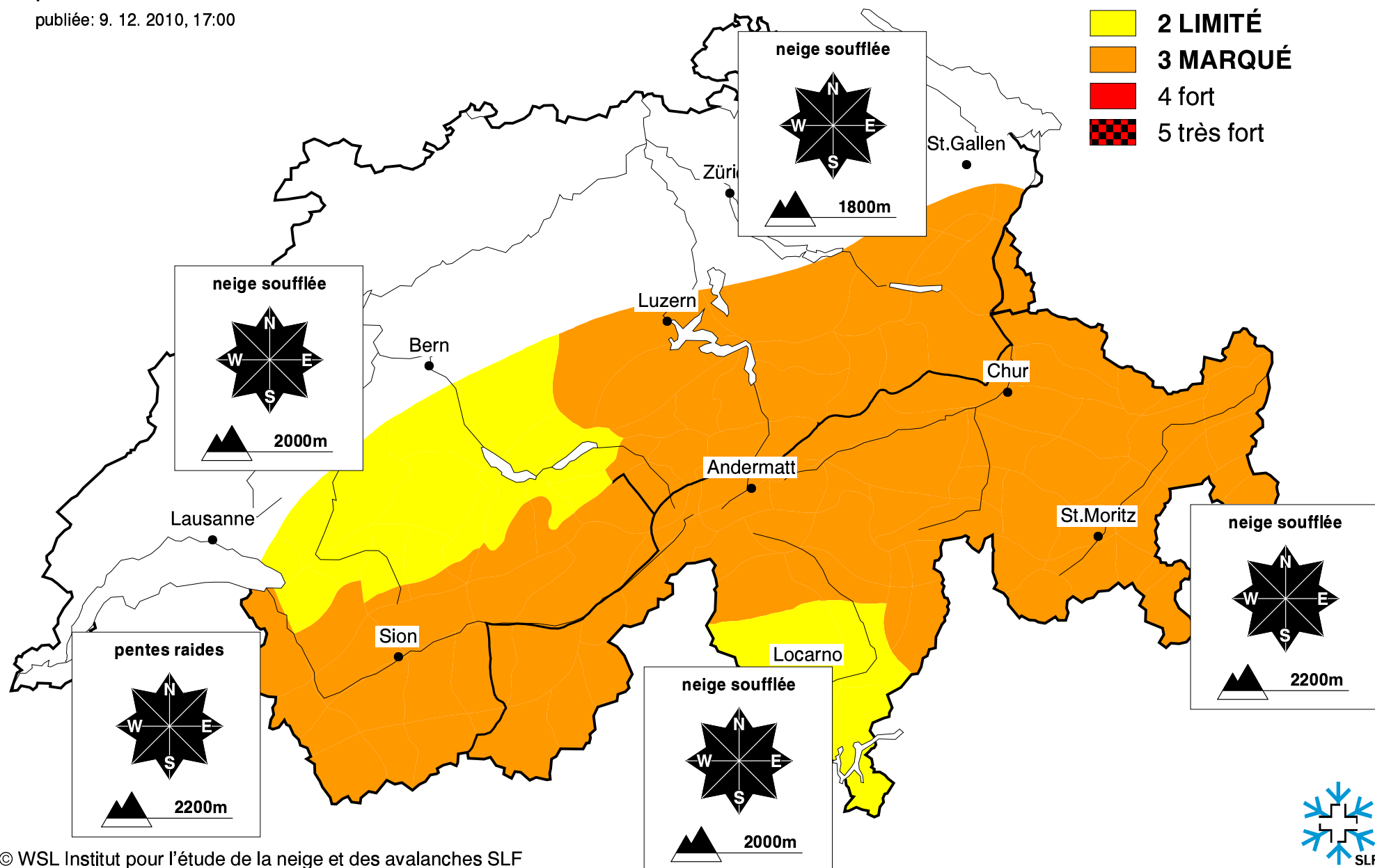
Prévision du danger d'avalanches

pour vendredi, 10. décembre 2010

publiée: 9. 12. 2010, 17:00

Degrés de danger

-  1 faible
-  2 **LIMITÉ**
-  3 **MARQUÉ**
-  4 fort
-  5 très fort



Prévision du danger d'avalanches

pour vendredi, 10. décembre 2010

publiée: 10. 12. 2010, 07:49

Degrés de danger

-  1 faible
-  2 **LIMITÉ**
-  3 **MARQUÉ**
-  4 fort
-  5 très fort

