

Bulletin d'avalanches national no. 117

pour samedi, 5 mars 2011

date d'édition 4.3.2011, 18:30 heures

Danger marqué et danger limité d'avalanche

Situation générale

Ce vendredi, le temps était généralement ensoleillé dans l'ouest et de plus en plus ensoleillé dans le sud et l'est. Vendredi matin, l'apport de neige atteignait 10 cm sur la crête principale des Alpes et au sud de celle-ci, et jusqu'à 25 cm dans les régions allant de la vallée de la Saas jusque dans la vallée de Binn. La température à 2000 m était de moins 1 degré à la mi-journée. Sur la crête nord des Alpes à l'ouest de la Reuss, le vent était modéré à fort, tandis qu'ailleurs il était faible à modéré de secteur sud-est.

Plus particulièrement dans le nord, le manteau neigeux renferme en de nombreux endroits des couches meubles de neige ancienne ayant subi une métamorphose constructive à grains anguleux et qui sont susceptibles de se décrocher. Les déclenchements d'avalanches et les profils d'enneigement fragiles indiquent que ces couches fragiles doivent être prises en compte dès la limite de boisement. Dans toutes les régions, il y a en outre des accumulations fraîches de neige soufflée surtout dans le voisinage des crêtes et des cols.

Evolution à court terme

Samedi, le temps sera généralement ensoleillé avec temporairement des champs nuageux élevés. La température à 2000 m sera de moins 2 degrés à la mi-journée. Le vent sera modéré dans le nord et faible de secteur nord-est dans le sud. Il transportera de la neige ancienne meuble surtout dans le voisinage des crêtes. De nouvelles accumulations généralement petites de neige soufflée se formeront.

Prévision du danger d'avalanche pour samedi

Versant nord des Alpes; nord du Bas-Valais; crête principale des Alpes depuis le Cervin jusqu'au col de la Furka; centre des Grisons; nord des Grisons sans les régions du nord du Prättigau et de Silvretta:

Danger marqué d'avalanche (degré 3)

Sur le versant nord des Alpes sans la vallée d'Urseren et dans le nord du Bas-Valais, les endroits dangereux se situent surtout sur les pentes raides aux expositions sud-ouest à est en passant par le nord au-dessus de 1800 m environ. Les couches superficielles de neige ainsi que les accumulations fraîches de neige soufflée peuvent parfois se décrocher facilement. Les avalanches peuvent atteindre une ampleur moyenne.

Sur la crête principale des Alpes depuis le Cervin jusqu'au col de la Furka, dans la vallée d'Urseren, dans le centre des Grisons et dans le nord des Grisons sans les régions du nord du Prättigau et de Silvretta, les endroits dangereux se situent surtout sur les pentes raides aux expositions sud-ouest à est en passant par le nord au-dessus de 2200 m environ. Les accumulations de neige soufflée de ces derniers jours sont parfois recouvertes de neige et difficilement reconnaissables.

Des avalanches peuvent parfois aussi se décrocher dans les couches relativement profondes du manteau de neige ancienne. Dans toutes les régions caractérisées par ce degré de danger, une seule personne peut déclencher une avalanche. Les randonnées et les descentes en hors-piste exigent de l'expérience dans l'évaluation du danger d'avalanche.

Sud du Bas-Valais; Haut-Valais sans la crête principale des Alpes; Tessin; nord du Prättigau; Silvretta; Engadine; vallées du sud des Grisons:

Danger limité d'avalanche (degré 2)

Les endroits dangereux se situent sur les pentes raides à toutes les expositions au-dessus de 2000 m environ. Les accumulations de neige soufflée fraîches et relativement anciennes sont généralement petites, mais elles peuvent parfois se décrocher facilement. Etant donné que dans certaines régions les endroits dangereux sont recouverts de neige, un choix prudent des itinéraires empruntés est important. En haute montagne, le danger d'avalanche est marqué (degré 3).

Tendance pour dimanche et lundi

Dimanche, le temps sera partiellement ensoleillé dans le nord. Dans le sud, il fera ensoleillé et doux avec un vent de secteur nord. Lundi, il fera ensoleillé au-dessus du brouillard élevé dans le nord, tandis que dans le sud le ciel sera généralement nuageux. Le danger d'avalanche diminuera lentement.

Le Bulletin d'avalanches par MMS (Fr. 0.50/MMS)

Envoyez votre mot clé par SMS au numéro court 162.

AVALANCHES Liste de tous les mots clé
LAWCHF Bulletin d'avalanches national (français)

Informations sur la météo en collaboration avec **MétéoSuisse**

0900 162 168 / 368 Météo pour les Alpes romandes (MétéoSuisse) tél./fax.
(tél: Fr. 1.20/min) (fax: Fr. 2.-/min)

Bulletins régionaux (Fr. 0.50/MMS)

LAWZCH Suisse Centrale
LAWBVS Bas-Valais / VD
LAWOVS Haut Valais
LAWNGR Nord et centre des Grisons
LAWSGR Sud des Grisons
LAWBEO Oberland bernois
LAWEAN Partie Est du Versant Nord des Alpes

Internet: <http://www.slf.ch>

WAP: wap.slf.ch

Télétext: page 782 (TSR 1)

Téléphone: 187 (Fr. 0.50/appel e min)

Rapports:

Email: lwp@slf.ch

tél./fax. gratuit: 0800 800 187 / 88

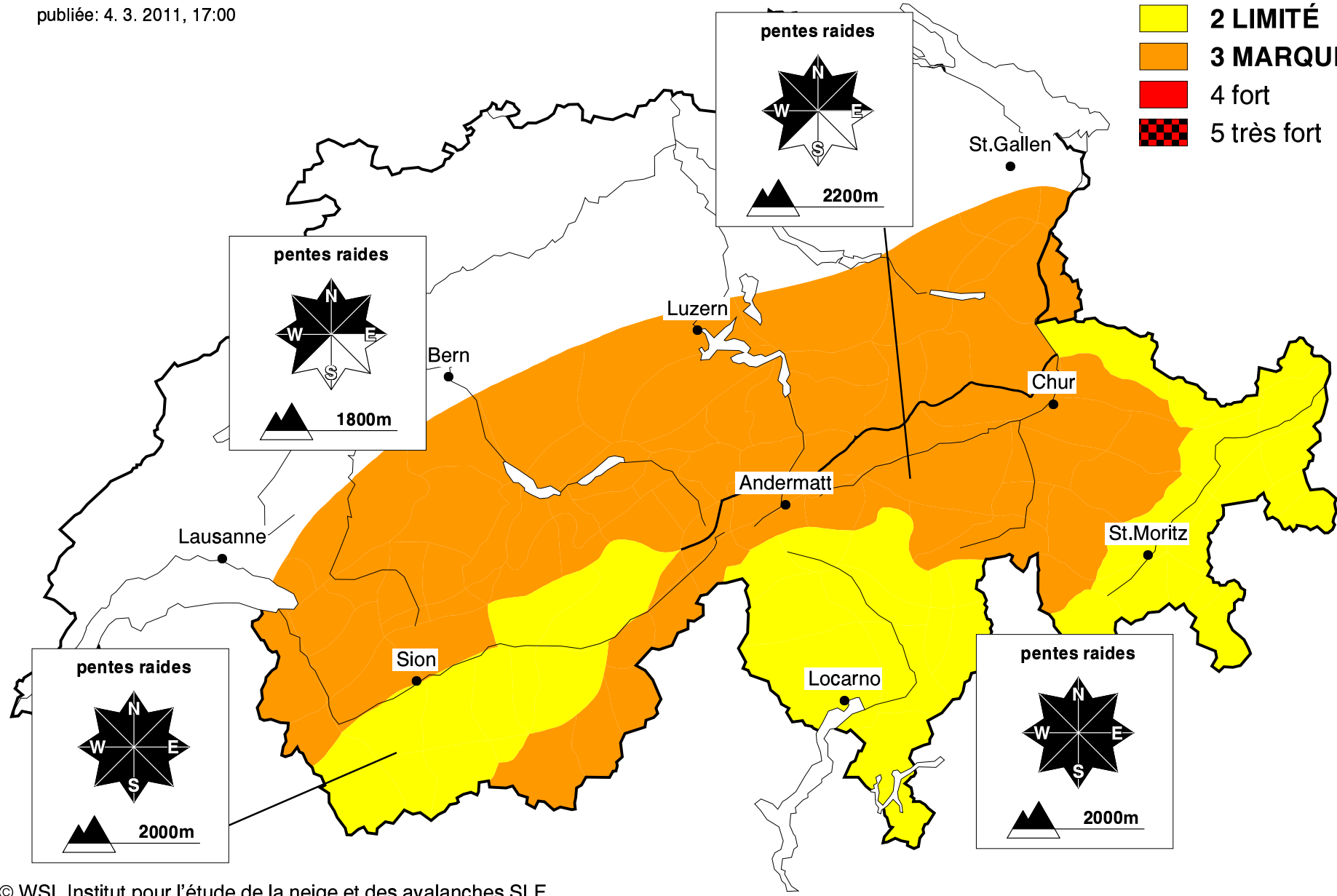
Prévision du danger d'avalanches

pour samedi, 5. mars 2011

publiée: 4. 3. 2011, 17:00

Degrés de danger

-  1 faible
-  2 **LIMITÉ**
-  3 **MARQUÉ**
-  4 fort
-  5 très fort



Prévision du danger d'avalanches

pour samedi, 5. mars 2011

publiée: 5. 3. 2011, 07:44

Degrés de danger

-  1 faible
-  2 **LIMITÉ**
-  3 **MARQUÉ**
-  4 fort
-  5 très fort

