

Bulletin d'avalanches national no. 139

pour dimanche, 27 mars 2011

date d'édition 26.3.2011, 18:30 heures

Danger marqué et danger limité d'avalanche; prudence sur les pentes exposées au nord

Situation générale

Ce samedi matin, le temps était assez ensoleillé. En cours de journée, d'épais nuages convectifs ont rapidement envahi le ciel à partir du nord et il y a eu de faibles averses sur le versant nord des Alpes. A la mi-journée, les températures à 2000 m étaient de zéro degré dans le nord et de plus 4 degrés dans le sud. Le vent était faible à modéré de secteur sud-ouest. Des couches liées de neige recouvrent de la neige ancienne molle ayant subi une métamorphose constructive à grains anguleux, tout particulièrement sur les pentes exposées au nord. Ces couches sont susceptibles de se décrocher à certains endroits, surtout dans les parties sud du Valais et dans les régions intra-alpines des Grisons. Après les nuits claires, les pentes exposées au sud présentent une portance suffisante le matin et se ramollissent en cours de journée. Sur les pentes exposées à l'est et à l'ouest, la croûte superficielle du manteau neigeux n'est que partiellement portante.

Evolution à court terme

Pendant la nuit de samedi à dimanche, la nébulosité sera variable et le rayonnement sera réduit. En cours de journée, il y aura des éclaircies dans les régions intra-alpines, tandis qu'ailleurs le ciel sera généralement nuageux. L'après-midi, il y aura de faibles averses. La limite des chutes de neige se situera aux alentours de 2000 m. A 2000 m, les températures à la mi-journée seront de plus 3 degrés dans le nord et plus 1 degré dans le sud. Le vent sera faible à modéré de secteur sud-ouest. En dessous de 2000 m environ, il est possible que le manteau neigeux soit fragilisé localement par la pluie.

Prévision du danger d'avalanche pour dimanche

Crête principale des Alpes depuis le Grand-St-Bernard jusqu'à la région du Monte Rosa; Val d'Anniviers; vallée de Tourtemagne; vallées inférieures de la Viège; nord de la région du Simplon; sud de la vallée de Conches:

Danger marqué d'avalanche (degré 3)

Les endroits dangereux se situent surtout sur les pentes raides aux expositions nord-ouest à nord-est en passant par le nord. Dans les régions concernées du Bas-Valais, ils se situent au-dessus de 2400 m environ, et dans les régions concernées du Haut-Valais au-dessus de 2200 m environ. A certains endroits, une seule personne peut déclencher une avalanche pouvant atteindre une ampleur dangereuse. Les endroits dangereux sont les plus répandus en terrain de randonnées peu fréquenté. Des signaux d'alarme tels que des bruits sourds indiquent le danger. Lors des randonnées et des descentes hors-piste, une expérience dans l'évaluation du danger d'avalanche est requise.

Versant nord des Alpes; nord du Valais; reste du sud du Valais; Tessin; Grisons:

Danger limité d'avalanche (degré 2)

Les endroits dangereux se situent surtout sur les pentes raides aux expositions ouest à est en passant par le nord. Sur le centre et l'est du versant nord des Alpes, le danger se situe au-dessus de 2000 m environ, et ailleurs au-dessus de 2200 m environ. Des avalanches peuvent généralement être déclenchées par une surcharge importante, mais surtout dans les régions intra-alpines des Grisons localement aussi par la présence d'une seule personne. Elles peuvent atteindre une ampleur dangereuse. En terrain très fréquenté, les endroits dangereux sont moins répandus qu'en zone de randonnées peu fréquentée. Une attitude défensive dans le choix des itinéraires empruntés est indiquée.

Dans toutes les régions, le danger d'avalanche de neige mouillée est accru en dessous de 2500 m environ en raison du rayonnement nocturne réduit. La prudence est de rigueur surtout en cas de pluie. Le déclenchement d'avalanches de neige mouillée peut se produire spontanément ou être provoqué par des personnes tout particulièrement dans les régions avec une constitution fragile du manteau neigeux. Les randonnées et les descentes hors-piste doivent être terminées à temps.

Tendance pour lundi et mardi

Lundi, le ciel sera nuageux. Il neigera au-dessus de 1500 à 1800 m environ. Mardi, le temps sera de plus en plus ensoleillé dans le nord. Dans le sud, il restera nuageux. Lundi, le danger d'avalanche de neige sèche augmentera légèrement à haute altitude. Le danger d'avalanche de neige mouillée n'évoluera guère.

Le Bulletin d'avalanches par MMS (Fr. 0.50/MMS)

Envoyez votre mot clé par SMS au numéro court 162.

AVALANCHES Liste de tous les mots clé
LAWCHF Bulletin d'avalanches national (français)

Informations sur la météo en collaboration avec **MétéoSuisse**

0900 162 168 / 368 Météo pour les Alpes romandes (MétéoSuisse) tél./fax.
(tél: Fr. 1.20/min) (fax: Fr. 2.-/min)

Bulletins régionaux (Fr. 0.50/MMS)

LAWZCH Suisse Centrale
LAWBVS Bas-Valais / VD
LAWOVS Haut Valais
LAWNGR Nord et centre des Grisons
LAWSGR Sud des Grisons
LAWBEO Oberland bernois
LAWEAN Partie Est du Versant Nord des Alpes

Internet: <http://www.slf.ch>

WAP: wap.slf.ch

Télétext: page 782 (TSR 1)

Téléphone: 187 (Fr. 0.50/appel e min)

Rapports:

Email: lwp@slf.ch

tél./fax. gratuit: 0800 800 187 / 88

Prévision du danger d'avalanches

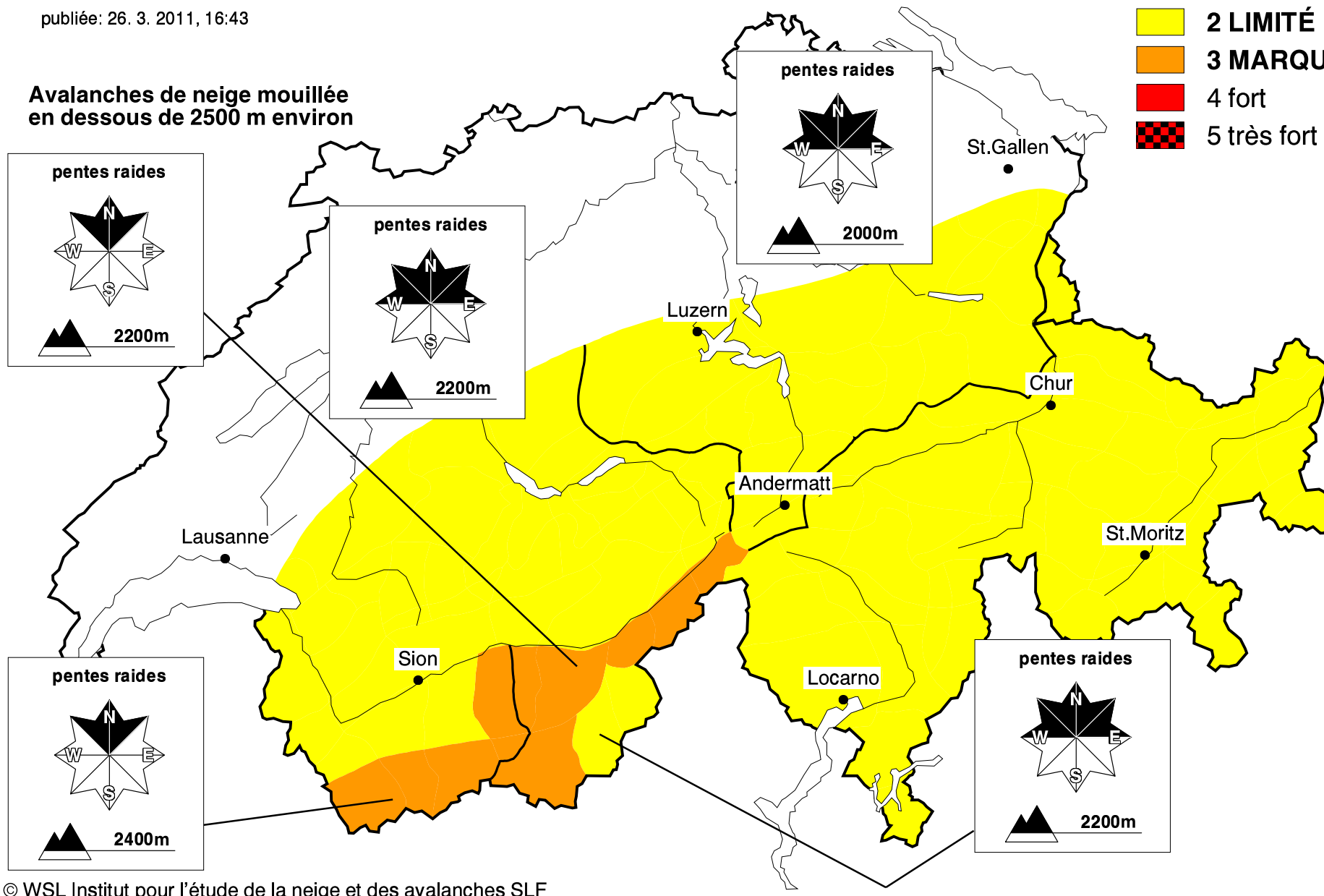
pour dimanche, 27. mars 2011

publiée: 26. 3. 2011, 16:43

Avalanches de neige mouillée
en dessous de 2500 m environ

Degrés de danger

-  1 faible
-  2 LIMITÉ
-  3 MARQUÉ
-  4 fort
-  5 très fort



Prévision du danger d'avalanches

pour dimanche, 27. mars 2011

publiée: 27. 3. 2011, 07:39

Avalanches de neige mouillée
en dessous de 2500 m environ

Degrés de danger

-  1 faible
-  2 **LIMITÉ**
-  3 **MARQUÉ**
-  4 fort
-  5 très fort

