

## Bulletin d'avalanches national no. 34

pour jeudi, 29 décembre 2011

date d'édition 28.12.2011, 18:30 heures

### *Danger marqué d'avalanche depuis le col de l'Oberalp jusqu'en Engadine*

#### Situation générale

Ce mercredi, le temps était ensoleillé. La température à la mi-journée était douce et se situait aux alentours de plus 4 degrés à 2000 m d'altitude. Le vent était faible à modéré et est passé du secteur est au secteur sud-ouest.

Les couches inférieures du manteau neigeux ont en partie subi une métamorphose constructive à grains anguleux et sont faiblement consolidées au-dessus de 2500 m environ, tout particulièrement sur la crête principale des Alpes et en Haute-Engadine. Sur une grande partie des pentes exposées au nord, il y a du givre de surface.

#### Evolution à court terme

Jeudi, le ciel sera nuageux avec des éclaircies surtout au cours de l'après-midi dans l'ouest et le sud. De 5 à 10 cm de neige tomberont sur le versant nord des Alpes; ailleurs, l'apport de neige sera plus faible. A 2000 m, les températures à la mi-journée baisseront sensiblement à moins 8 degrés dans le nord et moins 6 degrés dans le sud. Le vent tournera du secteur ouest au secteur nord; il sera faible à modéré et transportera la neige fraîche.

#### Prévision du danger d'avalanche pour jeudi

Crête principale des Alpes depuis le col de l'Oberalp jusque dans l'Avers; région de Bivio; Haute-Engadine et sud de la Basse-Engadine:

##### *Danger marqué d'avalanche (degré 3)*

Les endroits dangereux se situent sur les pentes raides surtout aux expositions nord-ouest à est en passant par le nord, au-dessus de 2500 m environ. Un seul adepte des sports d'hiver peut déclencher une avalanche dans la neige ancienne fragile. Ces avalanches peuvent atteindre une ampleur moyenne. Les endroits dangereux sont difficiles à reconnaître; des bruits sourds peuvent toutefois donner une indication de danger. La prudence est de mise à l'égard des accumulations relativement anciennes de neige soufflée et aux passages de zones avec peu de neige vers des zones fortement enneigées. De la prudence et de l'expérience dans l'évaluation du danger d'avalanche sont requises en dehors des pistes.

Versant nord des Alpes sans les Préalpes; Valais; nord des Grisons; centre des Grisons sans les régions de la crête principale des Alpes ainsi que sans la région de Bivio; par ailleurs nord de la Basse-Engadine; vallée de Münster; vallée de Poschiavo; Valle Bregaglia; partie inférieure du Misox; partie inférieure du Valle Calanca; centre et nord du Tessin sans le Bleniot:

##### *Danger limité d'avalanche (degré 2)*

Les endroits dangereux se situent sur les pentes raides surtout aux expositions ouest à est en passant par le nord au-dessus de 2200 m environ. Des déclenchements d'avalanches dans la neige ancienne sont possibles surtout aux endroits plutôt faiblement enneigés et aux passages de zones avec peu de neige vers des zones où la neige est abondante. Dans le sud du Valais, dans les régions concernées de la crête principale des Alpes et dans le centre des Grisons, les endroits dangereux sont plus fréquents au-dessus de 2500 m environ. Les endroits dangereux sont difficiles à reconnaître; des bruits sourds peuvent toutefois donner une indication de danger. Un choix prudent des itinéraires est important.

Préalpes; Sottoceneri:

##### *Faible danger d'avalanche (degré 1)*

Il y a localement des endroits dangereux surtout dans les zones plutôt faiblement enneigées. Les accumulations fraîches de neige soufflée peuvent se décrocher facilement, mais elles sont très petites.

Dans toutes les régions: Des avalanches de glissement sont possibles en dessous de 2400 m environ, tout particulièrement sur le versant nord des Alpes, en Valais et dans le nord des Grisons. Cela concerne surtout les talus le long des routes et les pentes herbeuses raides aux expositions est à ouest en passant par le sud.

#### Tendance pour vendredi et la Saint Silvestre

Au cours de ces deux journées, le ciel sera très nuageux. Il neigera constamment jusqu'à basse altitude dans l'ouest et le nord avec un vent soufflant en tempête de secteur nord-ouest. Le jour de la saint Sylvestre, la limite des chutes de neige montera jusqu'à moyenne altitude. Dans l'extrême sud, ces deux journées seront partiellement ensoleillées. Le danger d'avalanche augmentera nettement surtout dans l'ouest et le nord.

##### **Le Bulletin d'avalanches par MMS (Fr. 0.50/MMS)**

Envoyez votre mot clé par SMS au numéro court 162.

AVALANCHES Liste de tous les mots clé  
LAWCHF Bulletin d'avalanches national (français)

Informations sur la météo en collaboration avec **MétéoSuisse**

0900 162 168 / 368 Météo pour les Alpes romandes (MétéoSuisse) tél./fax.  
(tél: Fr. 1.20/min) (fax: Fr. 2.-/min)

##### **Bulletins régionaux (Fr. 0.50/MMS)**

LAWZCH Suisse Centrale  
LAWBVS Bas-Valais / VD  
LAWOVS Haut Valais  
LAWNGR Nord et centre des Grisons  
LAWSGR Sud des Grisons  
LAWBEO Oberland bernois  
LAWEAN Partie Est du Versant Nord des Alpes

**Internet:** <http://www.slf.ch>

**WAP:** [wap.slf.ch](http://wap.slf.ch)

**Télétext:** page 782 (TSR 1)

**Téléphone:** 187 (Fr. 0.90/appel e min)

**Rapports:**

Email: [lwp@slf.ch](mailto:lwp@slf.ch)

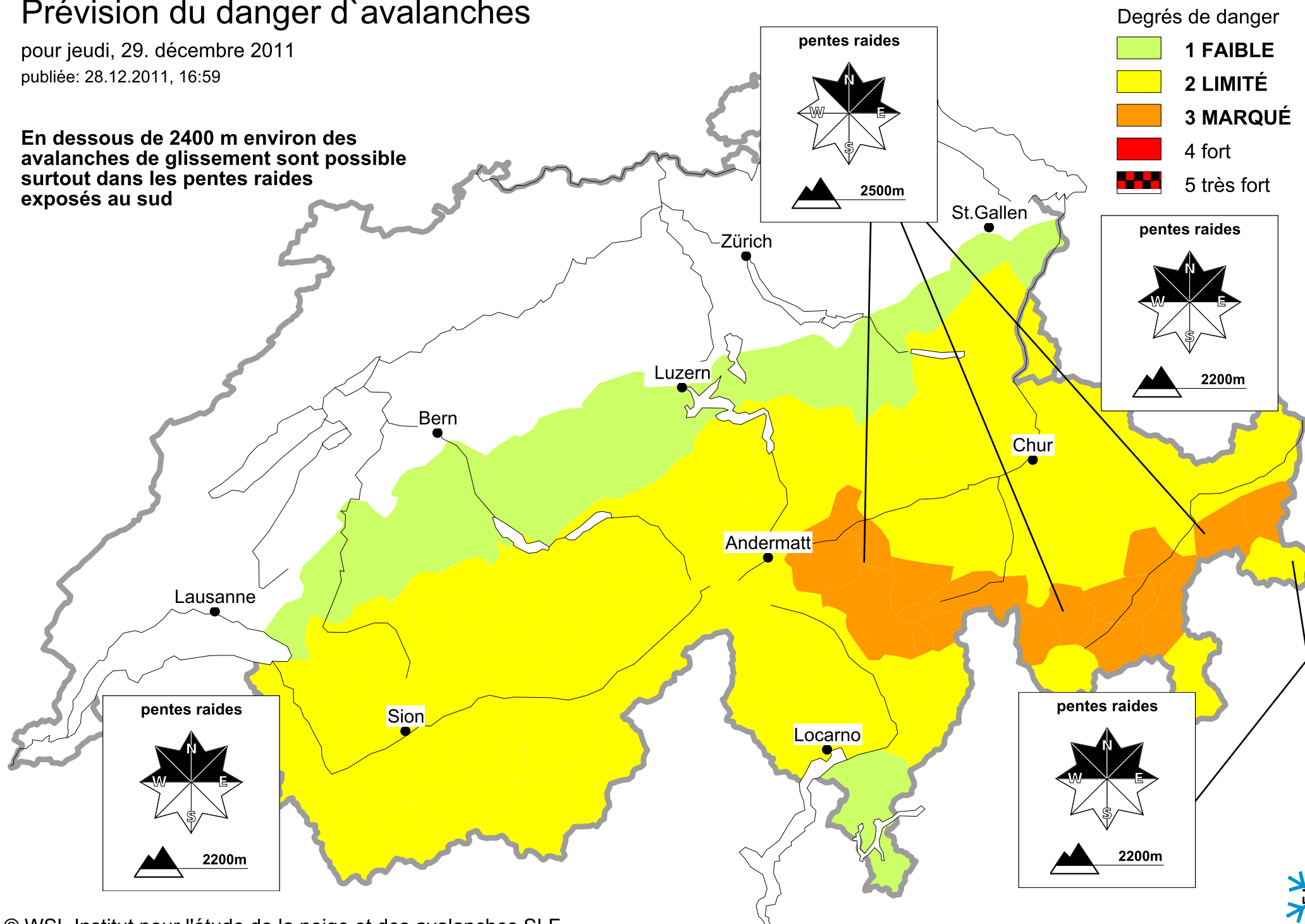
tél./fax. gratuit: 0800 800 187 / 88

# Prévision du danger d'avalanches

pour jeudi, 29. décembre 2011

publiée: 28.12.2011, 16:59

En dessous de 2400 m environ des  
avalanches de glissement sont possible  
surtout dans les pentes raides  
exposés au sud



# Prévision du danger d'avalanches

pour jeudi, 29. décembre 2011

publiée: 29.12.2011, 07:36

En dessous de 2400 m environ des  
avalanches de glissement sont possible  
surtout dans les pentes raides  
exposés au sud

