

## Bulletin d'avalanches national no. 39

pour mardi, 3 janvier 2012

date d'édition 2.1.2012, 18:30 heures

### *Danger marqué d'avalanche sur une grande partie du territoire*

#### Situation générale

La nuit de dimanche à lundi, le ciel était partiellement dégagé. Ce n'est plus que dans l'est que la journée était encore en partie ensoleillée. Ailleurs, il y a eu des précipitations à partir de l'ouest. La limite des chutes de neige est descendue de 1800 m à environ 1000 m. De 10 à 15 cm de neige sont tombés sur l'ouest du versant nord des Alpes, dans l'ouest du Bas-Valais et dans le Tessin, et seulement quelques centimètres ailleurs. Le vent était modéré et parfois fort de secteur sud-ouest. Des accumulations fragiles de neige soufflée se sont formées. La température à 2000 m était de moins 1 degré à la mi-journée. Les grandes quantités de neige fraîche de la dernière semaine de 2011 se sont fortement tassées. La liaison entre les différentes couches de neige fraîche et de neige soufflée est toutefois en partie encore insuffisante. Sur les pentes exposées au nord au-dessus de 2500 m environ, les couches du manteau neigeux proches du sol ont subi une métamorphose constructive à grains anguleux et sont susceptibles de se décrocher, tout particulièrement sur la crête principale des Alpes et en Engadine.

#### Evolution à court terme

De 10 à 20 cm de neige tomberont au cours de la nuit de lundi à mardi sur le versant nord des Alpes depuis l'est de l'Oberland bernois jusqu'au Liechtenstein ainsi que dans le nord des Grisons; ailleurs, l'apport de neige sera plus faible. La journée sera ensuite de plus en plus ensoleillée dans l'est et assez ensoleillée ailleurs. La température à 2000 m sera de moins 2 degrés à la mi-journée. Le vent sera modéré à fort de secteur ouest.

Les accumulations fraîches de neige soufflée resteront plus particulièrement fragiles.

#### Prévision du danger d'avalanche pour mardi

Versant nord des Alpes sans les Préalpes; Valais; nord du Tessin; Grisons sans les parties inférieures du Valle Calanca et du Misox:

##### *Danger marqué d'avalanche (degré 3)*

Les endroits dangereux se situent surtout sur les pentes couvertes de neige soufflée à toutes les expositions. Dans les régions concernées du versant nord des Alpes, ils se situent au-dessus de 2000 m environ et dans les autres régions caractérisées par ce degré de danger au-dessus de 2200 m environ. Les accumulations fraîches et plus anciennes de neige soufflée peuvent parfois se décrocher facilement sous forme d'avalanches. Sur les pentes exposées au nord au-dessus de 2500 m environ, des avalanches peuvent en outre être déclenchées dans les couches profondes du manteau neigeux, surtout sur la crête principale des Alpes et en Haute-Engadine. De la prudence et de l'expérience dans l'évaluation du danger d'avalanche sont importantes en dehors des pistes.

Préalpes; centre du Tessin; partie inférieure du Valle Calanca; partie inférieure du Misox:

##### *Danger limité d'avalanche (degré 2)*

Les endroits dangereux se situent surtout sur les pentes couvertes de neige soufflée à toutes les expositions au-dessus de 1800 m environ. Les accumulations de neige soufflée, fraîches et parfois aussi relativement anciennes, sont fragiles mais généralement petites. Elles doivent être évaluées avec prudence.

En dessous de 2000 m environ, des avalanches de glissement sont possibles à toutes les expositions sur les pentes herbeuses raides et sur les talus le long des routes, surtout sur le versant nord des Alpes, en Valais, dans la région du Gothard, dans le nord et le centre des Grisons ainsi qu'en Basse-Engadine. Les tronçons exposés des voies de communication peuvent être menacés localement.

#### Tendance pour mercredi et jeudi

Dans la nuit de mardi à mercredi, il neigera faiblement dans le nord. Pendant la journée, le temps sera de plus en plus sec.

Jeudi, il y aura à nouveau des chutes de neige. Au cours de ces deux journées, le vent de secteur ouest à nord-ouest sera fort à tempétueux. En raison du vent soufflant en tempête, les endroits dangereux seront plus nombreux mercredi et jeudi.

#### Le Bulletin d'avalanches par MMS (Fr. 0.50/MMS)

Envoyez votre mot clé par SMS au numéro court 162.

AVALANCHES Liste de tous les mots clé  
LAWCHF Bulletin d'avalanches national (français)

Informations sur la météo en collaboration avec **MétéoSuisse**

0900 162 168 / 368 Météo pour les Alpes romandes (MétéoSuisse) tél./fax.  
(tél: Fr. 1.20/min) (fax: Fr. 2.-/min)

#### Bulletins régionaux (Fr. 0.50/MMS)

LAWZCH Suisse Centrale  
LAWBVS Bas-Valais / VD  
LAWOVS Haut Valais  
LAWNGR Nord et centre des Grisons  
LAWSGR Sud des Grisons  
LAWBEO Oberland bernois  
LAWEAN Partie Est du Versant Nord des Alpes

**Internet:** <http://www.slf.ch>

**WAP:** [wap.slf.ch](http://wap.slf.ch)

**Télétext:** page 782 (TSR 1)

**Téléphone:** 187 (Fr. 0.90/appel e min)

**Rapports:**

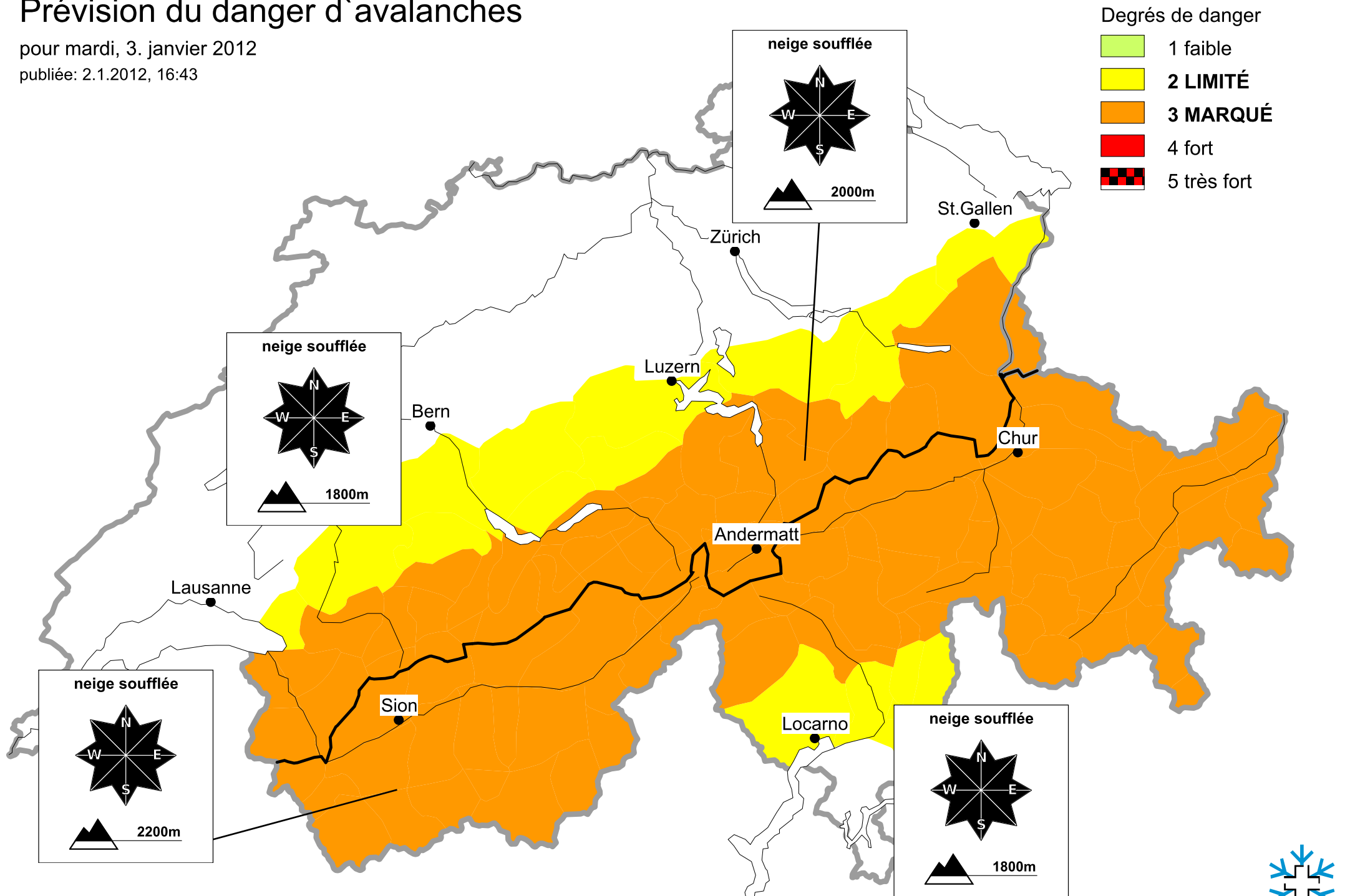
Email: [lw@slf.ch](mailto:lw@slf.ch)

tél./fax. gratuit: 0800 800 187 / 88

# Prévision du danger d'avalanches

pour mardi, 3. janvier 2012

publiée: 2.1.2012, 16:43



# Prévision du danger d'avalanches

pour mardi, 3. janvier 2012

publiée: 3.1.2012, 07:40

