

Bulletin d'avalanches national no. 43

pour samedi, 7 janvier 2012

date d'édition 6.1.2012, 18:30 heures

Fort danger d'avalanche en toutes régions

Situation générale

Depuis le début des précipitations dans la nuit de mercredi à jeudi, il a neigé sur le centre et l'est du versant nord des Alpes, dans la région du Gothard, dans le nord des Grisons et dans le Samnaun en général de 50 à 80 cm de neige, dans les autres régions de 20 à 50 cm. Il est tombé moins de 20 cm de neige uniquement dans les vallées du sud des Grisons et le sud du Tessin. Les quantités de neige fraîche étaient très variables localement. Vendredi vers midi, les chutes de neige ont diminué lentement à l'ouest. La température à la mi-journée était de moins 9 degrés à 2000 m. Le vent tempétueux de secteur nord a transporté intensivement la neige fraîche et ancienne.

D'importantes accumulations de neige soufflée se sont formées. La liaison entre les différentes couches de neige fraîche et de neige soufflée est partout mauvaise, et les avalanches peuvent facilement se déclencher. Surtout sur la crête principale des Alpes et en Engadine, les couches du manteau neigeux proches du sol sur les versants à l'ombre au-dessus de 2500 m ont subi une métamorphose constructive à grains anguleux, et elles sont fragiles.

Evolution à court terme

Dans la nuit de vendredi à samedi, les précipitations s'apaisent et des éclaircies se développent. En cours de journée, les chutes de neige reprennent en toutes régions. Avant la soirée, on attend 10 à 30 cm de neige sur le centre et l'est du versant nord des Alpes, dans le nord des Grisons et dans le Samnaun, et dans les autres régions aux alentours de 10 cm voire moins. La température à la mi-journée sera de moins 5 degrés à 2000 m. Le vent de secteur nord sera fort à tempétueux. La formation d'importantes accumulations de neige soufflée continuera. On attend des ruptures profondes dans le manteau neigeux avec la surcharge croissante, surtout sur la crête principale des Alpes et en Engadine, mais elles ne sont pas exclues dans les autres régions.

Prévision du danger d'avalanche pour samedi

Crête nord des Alpes; Valais sans le sud de la région du Simplon; région du Gothard; nord des Grisons; Domleschg – Lenzerheide, vallée de l'Albula; Zuoz; St Moritz; Basse-Engadine:

Fort danger d'avalanche (degré 4)

Les zones dangereuses se situent sur les pentes raides de toutes expositions au-dessus de 2000 m environ. Les avalanches se déclenchent spontanément, ou bien peuvent être déclenchées par une seule personne. Elles atteignent souvent une taille moyenne, parfois également une taille importante. Elles peuvent descendre en dessous de 2000 m et menacer les voies de communication exposées. Les conditions pour les sports de neige en dehors des pistes sécurisées sont très critiques. Les adeptes des sports de neige avec peu d'expérience dans l'évaluation du danger d'avalanche doivent rester sur les pistes ouvertes.

Autres régions du versant nord des Alpes, du centre des Grisons, du nord du Tessin et de la Haute-Engadine; sud de la région du Simplon; centre du Tessin; vallées du sud des Grisons; Jura:

Danger marqué d'avalanche (degré 3)

Les endroits dangereux se trouvent sur les pentes raides à toutes expositions. Dans les régions concernées du versant nord des Alpes, ils se trouvent au-dessus d'environ 1600 m, dans les autres régions de ce degré de danger, à l'exception du Jura, au-dessus d'environ 1800 m. Les accumulations de neige soufflée peuvent être facilement déclenchées par une personne seule. On attend des avalanches spontanées qui peuvent atteindre une taille moyenne. Pour les sports de neige en dehors des domaines sécurisés, la situation est critique. Il est nécessaire d'être prudent et d'avoir une grande expérience dans l'évaluation du danger d'avalanche.

En outre, surtout sur la crête principale des Alpes et en Haute-Engadine, sur les versants à l'ombre au-dessus d'environ 2500 m, des avalanches peuvent être déclenchées dans les couches profondes du manteau neigeux. Les endroits dangereux sont difficiles à identifier. Dans le Jura, il faut surtout évaluer avec précaution les accumulations de neige soufflée au-dessus d'environ 1400 m.

Toutes régions: en dessous d'environ 2000 m, des avalanches de glissement sont possibles.

Tendance pour dimanche et lundi

Dimanche, surtout sur le centre et l'est du versant nord des Alpes, dans le nord des Grisons et en Basse-Engadine, on attend à nouveau des précipitations intensives avec un vent de nord-ouest tempétueux. Lundi, il neigera encore faiblement au nord, et au sud le temps sera bien ensoleillé. La situation avalancheuse restera délicate.

Le Bulletin d'avalanches par MMS (Fr. 0.50/MMS)

Envoyez votre mot clé par SMS au numéro court 162.

AVALANCHES

Liste de tous les mots clé

LAWCHF

Bulletin d'avalanches national (français)

Informations sur la météo en collaboration avec **MétéoSuisse**

0900 162 168 / 368

Météo pour les Alpes romandes (MétéoSuisse) tél./fax.

(tél: Fr. 1.20/min)

(fax: Fr. 2.-/min)

Bulletins régionaux (Fr. 0.50/MMS)

LAWZCH

Suisse Centrale

LAWBVS

Bas-Valais / VD

LAWOVS

Haut Valais

LAWNGR

Nord et centre des Grisons

LAWSGR

Sud des Grisons

LAWBEO

Oberland bernois

LAWEAN

Partie Est du Versant Nord des Alpes

Internet: <http://www.slf.ch>

WAP: <wap.slf.ch>

Télétext: page 782 (TSR 1)

Téléphone: 187 (Fr. 0.90/appel e min)

Rapports:

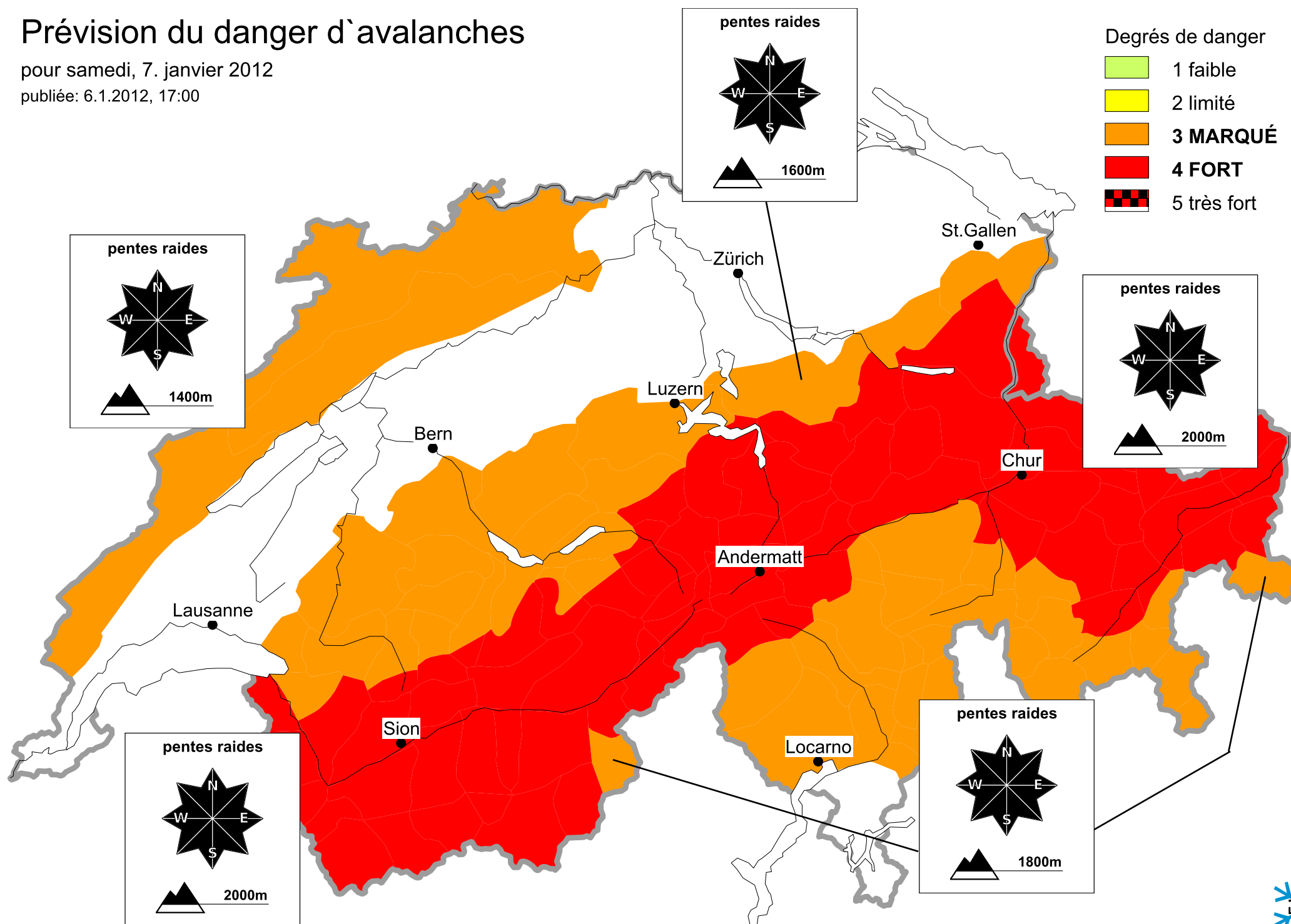
Email: lwp@slf.ch

tél./fax. gratuit: 0800 800 187 / 88

Prévision du danger d'avalanches

pour samedi, 7. janvier 2012

publiée: 6.1.2012, 17:00



Prévision du danger d'avalanches

pour samedi, 7. janvier 2012

publiée: 7.1.2012, 07:58

Degrés de danger

-  1 faible
-  2 limité
-  3 **MARQUÉ**
-  4 **FORT**
-  5 très fort

