

Bulletin d'avalanches national no. 78

pour samedi, 11 février 2012

date d'édition 10.2.2012, 18:30 heures

Attention à la neige soufflée fraîche – Danger marqué d'avalanche sur une grande partie du territoire

Situation générale

Il a neigé faiblement dans le nord-est au cours de la nuit de jeudi à vendredi. La journée était assez ensoleillée au-dessus de 2000 m. La température à 2000 m était de moins 18 degrés à la mi-journée. Le vent s'est orienté du secteur nord au secteur nord-est. Pendant la nuit, il était fort sur une grande partie du territoire et a transporté la neige fraîche et la neige ancienne. Il s'est calmé quelque peu en cours de journée.

Les accumulations fraîches et en partie aussi plus anciennes de neige soufflée sont fragiles. Dans les couches profondes, la constitution du manteau neigeux est généralement favorable. Comme le manteau neigeux est épais, le sol reste isolé. Des avalanches de glissement restent possibles localement.

Evolution à court terme

Samedi, le temps sera généralement ensoleillé au-dessus de 1800 m environ. Au cours de l'après-midi, des nuages envahiront le ciel dans l'est du pays. Dans le sud, la nébulosité sera variable. La température à 2000 m sera de moins 14 degrés à la mi-journée. Le vent sera modéré et, sur le versant nord des Alpes, temporairement fort de secteur nord-est. Il ne transportera plus qu'un peu de neige ancienne.

Prévision du danger d'avalanche pour samedi

Crête nord des Alpes; Trient; Grand-St-Bernard; crête principale des Alpes depuis le Cervin jusque dans le Valle Bregaglia; nord et centre des Grisons; Engadine; vallée de Münster:

Danger marqué d'avalanche (degré 3)

Les endroits dangereux se situent surtout sur les pentes couvertes de neige soufflée à toutes les expositions. Sur la crête principale des Alpes depuis le Cervin jusque dans le Valle Bregaglia, en Engadine et dans la vallée de Münster, ils se situent au-dessus de 2200 m environ, et dans les autres régions caractérisées par ce niveau de danger au-dessus de 2400 m environ. Les accumulations de neige soufflée se trouvent souvent au niveau des fractures du terrain, dans les couloirs et dans les cuvettes. Elles sont parfois susceptibles de se décrocher facilement et doivent être contournées dans toute la mesure du possible. Des bruits sourds et la formation de fissures peuvent être des signes de danger. Là où le vent n'a pas eu d'influence, la situation est nettement plus favorable. Une expérience dans l'évaluation du danger d'avalanche et un choix prudent des itinéraires empruntés sont nécessaires en dehors des pistes.

Régions au nord de la crête nord des Alpes; régions intra-alpines du Valais; régions de Mauvoisin, Arolla et Mountet; régions au sud du centre de la crête principale des Alpes; vallée de Poschiavo:

Danger limité d'avalanche (degré 2)

Les endroits dangereux se situent surtout sur les pentes couvertes de neige soufflée à toutes les expositions. Dans les régions au nord de la crête nord des Alpes, cela concerne les altitudes supérieures à 1800 m environ et dans les autres régions caractérisées par ce degré de danger les altitudes au-dessus de 2000 m environ. Les accumulations de neige soufflée, fraîches et plus anciennes, peuvent parfois se décrocher facilement. Elles se trouvent souvent au niveau des fractures du terrain, dans les couloirs et dans les cuvettes. Les accumulations de neige soufflée doivent être contournées dans toute la mesure du possible par un choix judicieux des itinéraires empruntés, surtout en terrain très raide. Des bruits sourds et la formation de fissures lorsque l'on se déplace sur le manteau neigeux peuvent être des signes de danger. Le nombre d'endroits dangereux augmente avec l'altitude.

En dessous de 2400 m, des avalanches de glissement sont possibles localement sur les pentes exposées à l'ouest, au sud et à l'est, surtout sur la crête principale des Alpes et au nord de celle-ci. Ces avalanches peuvent atteindre une ampleur moyenne. Localement, les tronçons exposés des voies de communication seront menacés. La prudence est de mise en dessous des fissures de glissement.

Tendance pour dimanche et lundi

Dimanche, le temps sera généralement ensoleillé en montagne. Lundi, des nuages envahiront le ciel en cours de journée à partir du nord. Ces deux journées seront froides avec un vent modéré à fort de secteur nord-est. Le danger d'avalanche ne diminuera que lentement. La neige soufflée reste le danger principal. Des avalanches de glissement seront toujours possibles.

Le Bulletin d'avalanches par MMS (Fr. 0.50/MMS)

Envoyez votre mot clé par SMS au numéro court 162.

AVALANCHES Liste de tous les mots clé
LAWCHF Bulletin d'avalanches national (français)

Informations sur la météo en collaboration avec **MétéoSuisse**

0900 162 168 / 368 Météo pour les Alpes romandes (MétéoSuisse) tél./fax.
(tél: Fr. 1.20/min) (fax: Fr. 2.-/min)

Bulletins régionaux (Fr. 0.50/MMS)

LAWZCH Suisse Centrale
LAWBVS Bas-Valais / VD
LAWOVS Haut Valais
LAWNGR Nord et centre des Grisons
LAWSGR Sud des Grisons
LAWBEO Oberland bernois
LAWEAN Partie Est du Versant Nord des Alpes

Internet: <http://www.slf.ch>

WAP: wap.slf.ch

Télétext: page 782 (TSR 1)

Téléphone: 187 (Fr. 0.90/appel e min)

Rapports:

Email: lwp@slf.ch

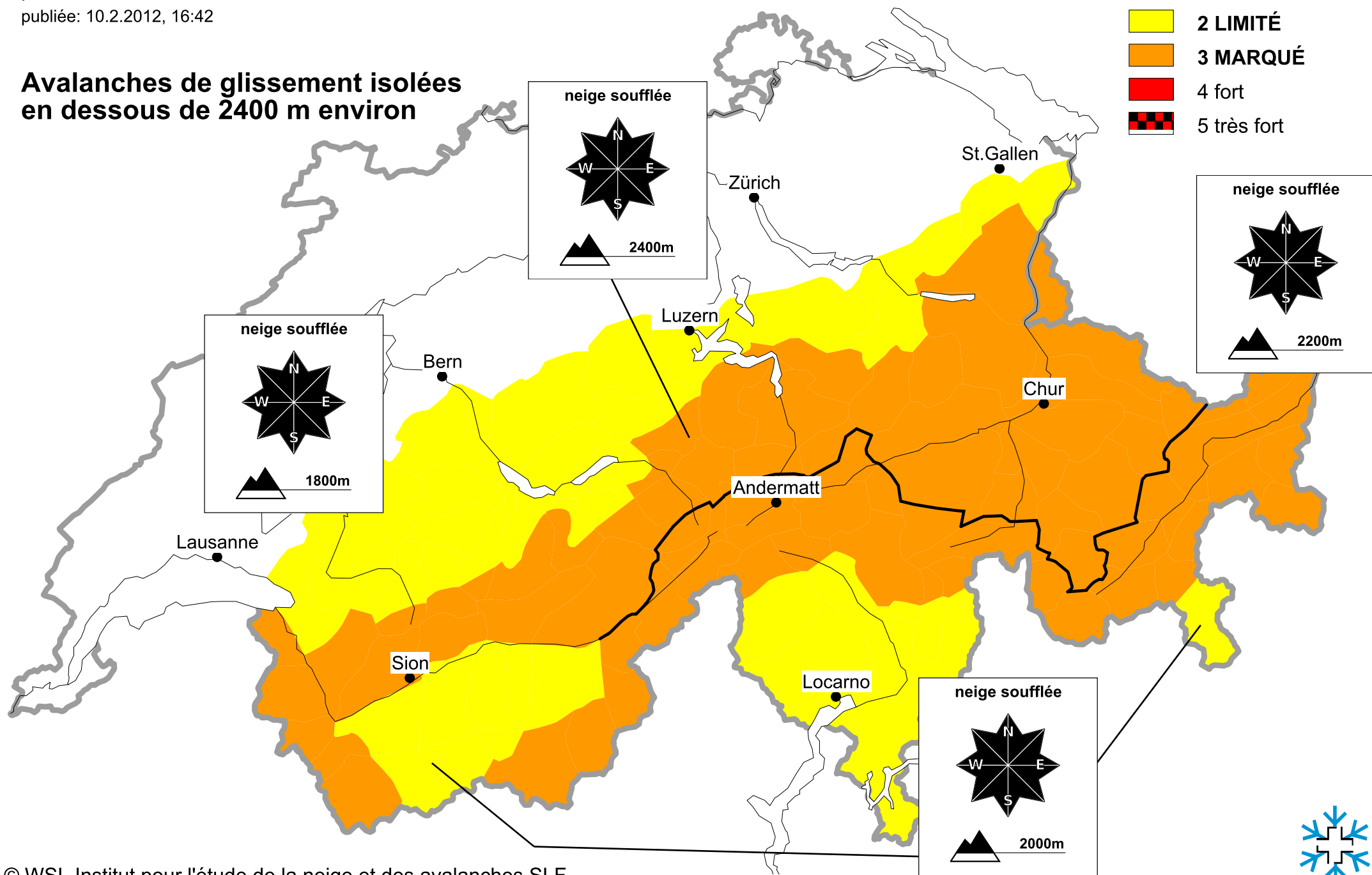
tél./fax. gratuit: 0800 800 187 / 88

Prévision du danger d'avalanches

pour samedi, 11. février 2012

publiée: 10.2.2012, 16:42

Avalanches de glissement isolées en dessous de 2400 m environ



Prévision du danger d'avalanches

pour samedi, 11. février 2012

publiée: 11.2.2012, 07:42

Avalanches de glissement isolées en dessous de 2400 m environ

