

Bulletin d'avalanches national no. 85

pour samedi, 18 février 2012

date d'édition 17.2.2012, 18:30 heures

Situation avalancheuse délicate – Danger marqué d'avalanche sur une grande partie du territoire

Situation générale

Ce vendredi, le temps était partiellement nuageux dans le nord-est et généralement ensoleillé ailleurs. Le vent était faible à modéré de secteur nord-ouest. A 2000 m, les températures à la mi-journée étaient de zéro à moins 2 degrés dans le nord et de plus 3 degrés dans le sud. En cours de journée, le risque de déclenchement d'avalanche a augmenté en raison de l'ensoleillement et du réchauffement.

La neige fraîche et la neige soufflée recouvrent une surface de neige ancienne qui est marquée par l'influence du vent et dure ou qui a subi une métamorphose constructive à grains anguleux et est en partie meuble. La neige fraîche et la neige soufflée sont susceptibles de se décrocher très facilement, tout particulièrement dans le voisinage de la limite de la forêt ainsi qu'aux altitudes moyennes et élevées dans une grande partie des régions intra-alpines.

Là où le manteau neigeux est épais, les couches plus profondes sont généralement stables. Des avalanches de glissement sont toujours possibles localement.

Evolution à court terme

Samedi, le soleil dominera. La température à 2000 m sera de moins 1 degré à la mi-journée. Le vent sera généralement faible et s'orientera du secteur ouest au secteur sud-ouest.

Prévision du danger d'avalanche pour samedi

Versant nord des Alpes; Valais sans le sud de la région du Simplon; centre de la crête principale des Alpes; Grisons sans la partie inférieure du Valle Calanca et sans la partie inférieure du Misox:

Danger marqué d'avalanche (degré 3)

Les endroits dangereux se situent sur les pentes raides à toutes les expositions au-dessus de 1600 m environ sur le centre du versant nord des Alpes sans la vallée d'Urseren et sur l'est du versant nord des Alpes, et au-dessus de 1800 m environ sur l'ouest du versant nord des Alpes. Dans l'ouest du Bas-Valais, dans le nord du Valais, sur le centre de la crête principale des Alpes, dans le nord et le centre des Grisons, en Basse-Engadine et dans la vallée de Münster, les endroits dangereux se situent sur les pentes raides à toutes les expositions au-dessus de 2000 m environ. Même une seule personne peut facilement déclencher une avalanche. Des déclenchements à distance sont possibles. La situation avalancheuse est délicate et trompeuse en dehors des pistes. Les endroits dangereux sont à peine reconnaissables. Une grande expérience dans l'évaluation du danger d'avalanche et une attitude de retenue sont nécessaires.

Dans le sud du Valais depuis le Val d'Hérens jusque dans les vallées de la Viège, dans le nord de la région du Simplon ainsi qu'en Haute-Engadine, dans le Valle Bregaglia et dans la vallée de Poschiavo, les endroits dangereux se situent surtout sur les pentes couvertes de neige soufflée à toutes les expositions au-dessus de 2000 m environ. A certains endroits, les accumulations de neige soufflée se décrochent facilement et doivent être contournées. Une expérience suffisante dans l'évaluation du danger d'avalanche est requise.

Dans toutes les régions caractérisées par ce degré de danger, le danger d'avalanche augmente en cours de journée tout particulièrement sur les pentes raides exposées au sud. Le risque de déclenchement d'avalanche est un peu plus faible le matin, mais il augmente sous l'effet du réchauffement en cours de journée.

Sud de la région du Simplon; régions au sud du centre de la crête principale des Alpes:

Danger limité d'avalanche (degré 2)

Les endroits dangereux se situent surtout sur les pentes couvertes de neige soufflée à toutes les expositions au-dessus de 2000 m environ. Les accumulations de neige soufflée de ces derniers jours doivent tout particulièrement être évaluées avec prudence.

En dessous de 2400 m, des avalanches de glissement sont possibles localement sur les pentes exposées à l'ouest, au sud et à l'est, surtout sur la crête principale des Alpes et au nord de celle-ci. Ces avalanches peuvent atteindre une ampleur moyenne. Les tronçons exposés des voies de communication peuvent être menacés localement. La prudence est de mise en dessous des fissures de glissement.

Tendance pour dimanche et lundi

Dimanche, il neigera dans le nord. Lundi, les chutes de neige cesseront et le temps sera de plus en plus ensoleillé. Au total, il faut s'attendre à 15 à 30 cm de neige dans le nord. Il fera nettement plus froid. La situation avalancheuse restera délicate.

Le Bulletin d'avalanches par MMS (Fr. 0.50/MMS)

Envoyez votre mot clé par SMS au numéro court 162.

AVALANCHES Liste de tous les mots clé
LAWCHF Bulletin d'avalanches national (français)

Informations sur la météo en collaboration avec **MétéoSuisse**

0900 162 168 / 368 Météo pour les Alpes romandes (MétéoSuisse) tél./fax.
(tél: Fr. 1.20/min) (fax: Fr. 2.-/min)

Bulletins régionaux (Fr. 0.50/MMS)

LAWZCH Suisse Centrale
LAWBVS Bas-Valais / VD
LAWOVS Haut Valais
LAWNGR Nord et centre des Grisons
LAWSGR Sud des Grisons
LAWBEO Oberland bernois
LAWEAN Partie Est du Versant Nord des Alpes

Internet: <http://www.slf.ch>

WAP: wap.slf.ch

Télétext: page 782 (TSR 1)

Téléphone: 187 (Fr. 0.90/appel e min)

Rapports:

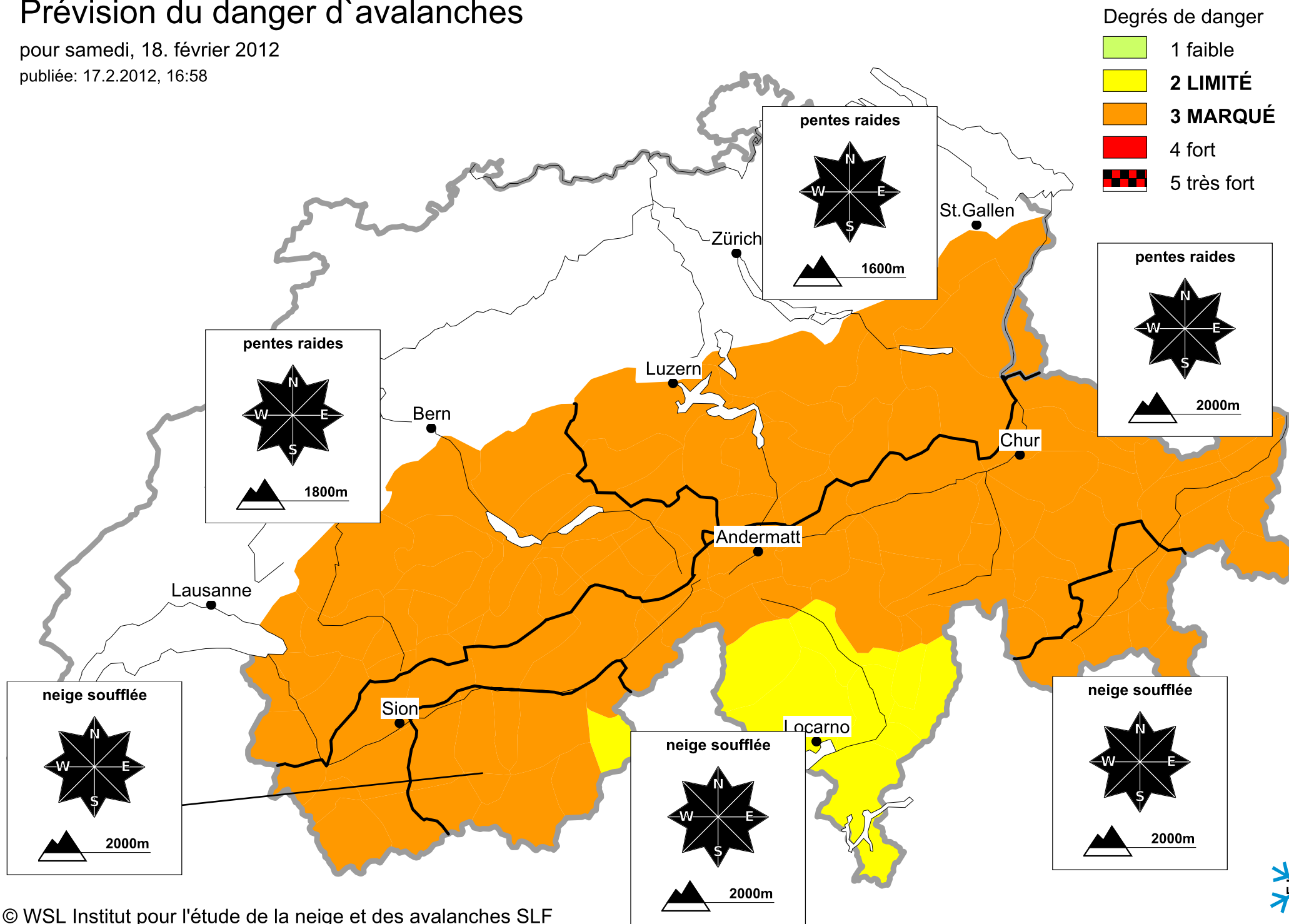
Email: lwp@slf.ch

tél./fax. gratuit: 0800 800 187 / 88

Prévision du danger d'avalanches

pour samedi, 18. février 2012

publiée: 17.2.2012, 16:58



Prévision du danger d'avalanches

pour samedi, 18. février 2012

publiée: 18.2.2012, 07:42

