

Bulletin d'avalanches national no. 87

pour lundi, 20 février 2012

date d'édition 19.2.2012, 18:30 heures

Danger marqué et danger limité d'avalanche

Situation générale

Ce dimanche, le ciel était généralement couvert. De 10 à 15 cm de neige sont tombés sur le centre et l'est du versant nord des Alpes et de 5 à 10 cm sur l'ouest du versant nord des Alpes et dans le nord des Grisons; ailleurs, l'apport de neige est de quelques centimètres. La température à 2000 m était de moins 4 degrés à la mi-journée. Le vent était modéré à fort dans l'extrême nord du pays tandis qu'ailleurs il était généralement faible à modéré de secteur ouest à nord-ouest. De petites accumulations de neige soufflée se sont formées localement surtout sur le versant nord des Alpes.

La neige fraîche et la neige soufflée du milieu de la semaine passée recouvrent en partie des couches de neige ancienne meuble ayant subi une métamorphose constructive à grains anguleux. Dans le voisinage de la limite de la forêt et dans une zone d'une altitude plus élevée d'environ 500 m, le risque de déclenchement d'avalanches est encore assez élevé sur le centre et l'est du versant nord des Alpes et dans les Grisons. Le nombre d'endroits dangereux a plutôt tendance à diminuer à mesure que l'altitude augmente. Dans les régions du sud, le manteau neigeux est fortement marqué par l'influence du vent et est souvent dur.

Là où le manteau neigeux est épais, les couches plus profondes sont généralement stables. Il faut encore s'attendre localement à des avalanches de glissement.

Evolution à court terme

Quelques centimètres de neige tomberont encore dans le nord-est au cours de la nuit de dimanche à lundi. La journée sera généralement ensoleillée. A 2000 m, les températures à la mi-journée descendront à moins 12 degrés dans le nord et moins 9 degrés dans le sud. Dans le nord, une bise modérée donnera lieu localement à la formation de neige soufflée fraîche. Dans les autres régions, le vent sera généralement faible.

Prévision du danger d'avalanche pour lundi

Préalpes; Lac de Brienz; Hasliberg - Rosenloui; Guttannen; Gadmertal; centre et est du versant nord des Alpes; nord et centre des Grisons; Engadine; vallée de Münster:

Danger marqué d'avalanche (degré 3)

Les endroits dangereux se situent sur les pentes raides à toutes les expositions au-dessus de 1600 m environ dans les régions concernées du versant nord des Alpes sans la vallée d'Urseren, et au-dessus de 2000 m environ dans le nord des Grisons. Une seule personne peut déclencher une avalanche. Le danger principal réside dans les accumulations relativement anciennes de neige soufflée qui recouvrent de la neige ancienne meuble surtout aux endroits plutôt à l'abri du vent. Les endroits dangereux sont à peine reconnaissables. Il faut en outre aussi se méfier des accumulations fraîches de neige soufflée, surtout dans les Préalpes.

Dans la vallée d'Urseren, dans le centre des Grisons, en Engadine et dans la vallée de Münster, les endroits dangereux se situent surtout sur les pentes raides aux expositions sud-ouest à sud-est en passant par le nord au-dessus de 2000 m environ. Ce sont surtout les accumulations relativement anciennes de neige soufflée dont une seule personne peut provoquer le décrochement, mais qui sont difficilement reconnaissables à cause de la neige fraîche.

Dans toutes les régions caractérisées par ce degré de danger, une expérience suffisante dans l'évaluation du danger d'avalanche est requise.

Ouest du versant nord des Alpes sans les Préalpes et sans les régions du lac de Brienz, Hasliberg - Rosenloui, Guttannen et Gadmertal; par ailleurs Valais; Tessin; Valle Calanca; Misox; Valle Bregaglia; vallée de Poschiavo:

Danger limité d'avalanche (degré 2)

Les endroits dangereux se situent surtout aux expositions sud-ouest à sud-est en passant par le nord au-dessus de 2000 m environ. Dans les régions concernées de l'ouest du versant nord des Alpes et en Valais sans les régions de Zermatt, de Saas Fee et du Simplon, ils se situent sur les pentes raides, et dans les autres régions caractérisées par ce degré de danger, ils se situent surtout sur les pentes couvertes de neige soufflée. Les accumulations de neige soufflée de ces derniers jours doivent tout particulièrement être évaluées avec prudence. Les endroits dangereux sont parfois très difficiles à reconnaître.

En dessous de 2400 m, des avalanches de glissement sont possibles localement sur les pentes exposées à l'ouest, au sud et à l'est, surtout sur la crête principale des Alpes et au nord de celle-ci. Ces avalanches peuvent atteindre une ampleur moyenne. Les tronçons exposés des voies de communication peuvent être menacés localement. La prudence est de mise en dessous des fissures de glissement.

Tendance pour mardi et mercredi

Le soleil dominera et il fera lentement plus doux. Le danger d'avalanche diminuera lentement.

Le Bulletin d'avalanches par MMS (Fr. 0.50/MMS)

Envoyez votre mot clé par SMS au numéro court 162.

AVALANCHES Liste de tous les mots clé
LAWCHF Bulletin d'avalanches national (français)

Informations sur la météo en collaboration avec **MétéoSuisse**

0900 162 168 / 368 Météo pour les Alpes romandes (MétéoSuisse) tél./fax.
(tél: Fr. 1.20/min) (fax: Fr. 2.-/min)

Bulletins régionaux (Fr. 0.50/MMS)

LAWZCH Suisse Centrale
LAWBVS Bas-Valais / VD
LAWOVS Haut Valais
LAWNGR Nord et centre des Grisons
LAWSGR Sud des Grisons
LAWBEO Oberland bernois
LAWEAN Partie Est du Versant Nord des Alpes

Internet: <http://www.slf.ch>

WAP: wap.slf.ch

Télétext: page 782 (TSR 1)

Téléphone: 187 (Fr. 0.90/appel e min)

Rapports:

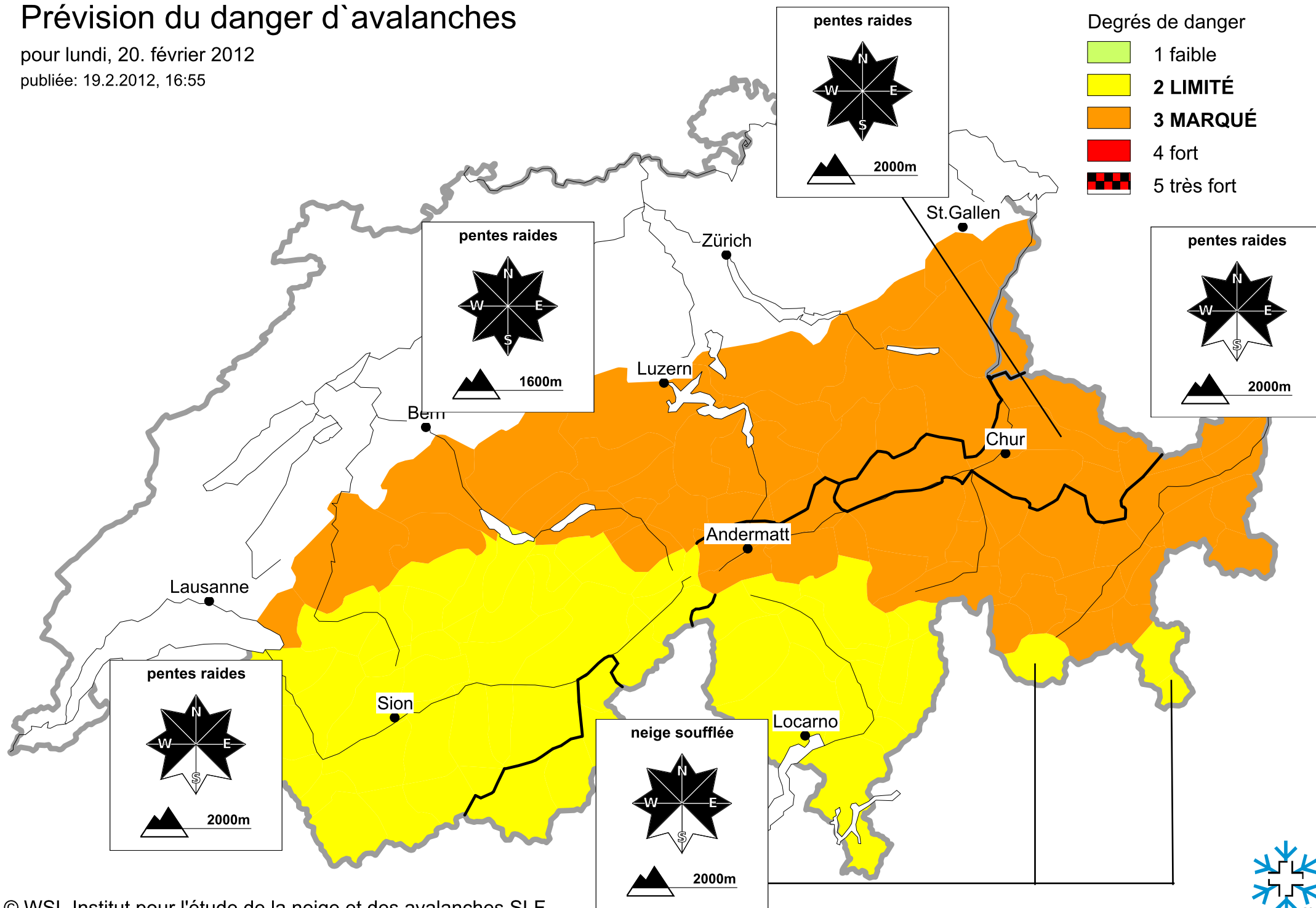
Email: lwp@slf.ch

tél./fax. gratuit: 0800 800 187 / 88

Prévision du danger d'avalanches

pour lundi, 20. février 2012

publiée: 19.2.2012, 16:55



Prévision du danger d'avalanches

pour lundi, 20. février 2012

publiée: 20.2.2012, 08:04

Degrés de danger

-  1 faible
-  **2 LIMITÉ**
-  **3 MARQUÉ**
-  4 fort
-  5 très fort

