

Bulletin d'avalanches national no. 118

pour jeudi, 22 mars 2012
date d' édition 21.3.2012, 18:30 heures

Danger marqué d'avalanche sur la crête principale des Alpes

Situation générale

La nuit de mardi à mercredi était partiellement couverte. Quelques centimètres de neige sont tombés dans la région du Simplon et dans le Tessin. La journée était ensoleillée partout. A 2000 m, les températures à la mi-journée étaient de plus 5 degrés dans le nord et plus 3 degrés dans le sud. Le vent de secteur sud était généralement faible à modéré, et parfois fort en altitude et sur la crête nord des Alpes.

Les couches de neige fraîche de ces derniers jours sont parfois encore insuffisamment liées à la neige ancienne surtout sur les pentes de la façade nord. De plus, des accumulations fragiles de neige soufflée se sont formées dans certaines régions aux mêmes expositions sous l'action du vent de secteur sud. Aux endroits faiblement enneigés, le manteau neigeux a subi une métamorphose constructive à grains anguleux et est fragile. Ailleurs, les couches plus profondes du manteau neigeux sont généralement bien consolidées et ne comportent guère de couches fragiles marquées.

Evolution à court terme

Après une nuit claire, la journée de jeudi sera ensoleillée. A 2000 m, les températures à la mi-journée seront de plus 5 degrés dans le nord et plus 2 degrés dans le sud. Le vent sera faible à modéré de secteur sud.

Prévision du danger d'avalanche pour jeudi

Crête principale des Alpes; régions de Bivio et St. Moritz:

Danger marqué d'avalanche (degré 3)

Les endroits dangereux se situent surtout sur les pentes raides aux expositions ouest à est en passant par le nord, au-dessus de 2200 m environ. Une seule personne peut déclencher une avalanche, surtout aux endroits avec de la neige soufflée. Les avalanches se décrochent le plus souvent aux passages vers le manteau de neige ancienne ayant subi une métamorphose constructive à grains anguleux. Des avalanches peuvent par ailleurs être déclenchées localement dans la neige ancienne surtout aux endroits faiblement enneigés. Les avalanches peuvent atteindre une ampleur moyenne. Une expérience suffisante dans l'évaluation du danger d'avalanche est requise.

Ensemble du territoire des Alpes suisses sans la crête principale des Alpes ainsi que sans les régions de Bivio et St. Moritz:

Danger limité d'avalanche (degré 2)

Les endroits dangereux se situent surtout sur les pentes raides aux expositions ouest à est en passant par le nord. Sur le versant nord des Alpes sans la région du Gothard ainsi que dans les régions au sud de la crête principale des Alpes, cela concerne les altitudes supérieures à 1800 m environ, et dans les autres régions caractérisées par ce degré de danger, les altitudes au-dessus de 2000 m environ. Il faut se méfier tout particulièrement des accumulations de neige soufflée de ces derniers jours ainsi que des pentes raides à l'ombre faiblement enneigées. Même une seule personne peut y provoquer localement le déclenchement d'avalanches. Le nombre d'endroits dangereux augmente avec l'altitude. La prudence est requise dans le choix des itinéraires empruntés.

Dans toutes les régions, il faut s'attendre en cours de journée à des avalanches et glissements spontanés de neige mouillée. Ce danger prévaut surtout sur les pentes fortement ensoleillées en dessous de 2800 m environ. Des avalanches de glissement pouvant atteindre une ampleur moyenne sont toujours possibles. La prudence est de mise en dessous des fissures de glissement.

Tendance pour vendredi et samedi

Vendredi, le temps sera en partie ensoleillé. Le danger d'avalanche de neige sèche diminuera. Le danger d'avalanche de neige humide augmentera en cours de journée. Pour samedi, l'évolution est incertaine. Il est possible qu'il neige et que le danger d'avalanche de neige sèche augmente surtout dans le sud.

Le Bulletin d'avalanches par MMS (Fr. 0.50/MMS)

Envoyez votre mot clé par SMS au numéro court 162.

AVALANCHES Liste de tous les mots clé
LAWCHF Bulletin d'avalanches national (français)

Informations sur la météo en collaboration avec **MétéoSuisse**

0900 162 168 / 368 Météo pour les Alpes romandes (MétéoSuisse) tél./fax.
(tél: Fr. 1.20/min) (fax: Fr. 2.-/min)

Bulletins régionaux (Fr. 0.50/MMS)

LAWZCH Suisse Centrale
LAWBVS Bas-Valais / VD
LAWOVS Haut Valais
LAWNGR Nord et centre des Grisons
LAWSGR Sud des Grisons
LAWBEO Oberland bernois
LAWEAN Partie Est du Versant Nord des Alpes

Internet: <http://www.slf.ch>

WAP: wap.slf.ch

Télétext: page 782 (TSR 1)

Téléphone: 187 (Fr. 0.90/appel e min)

Rapports:

Email: lwp@slf.ch

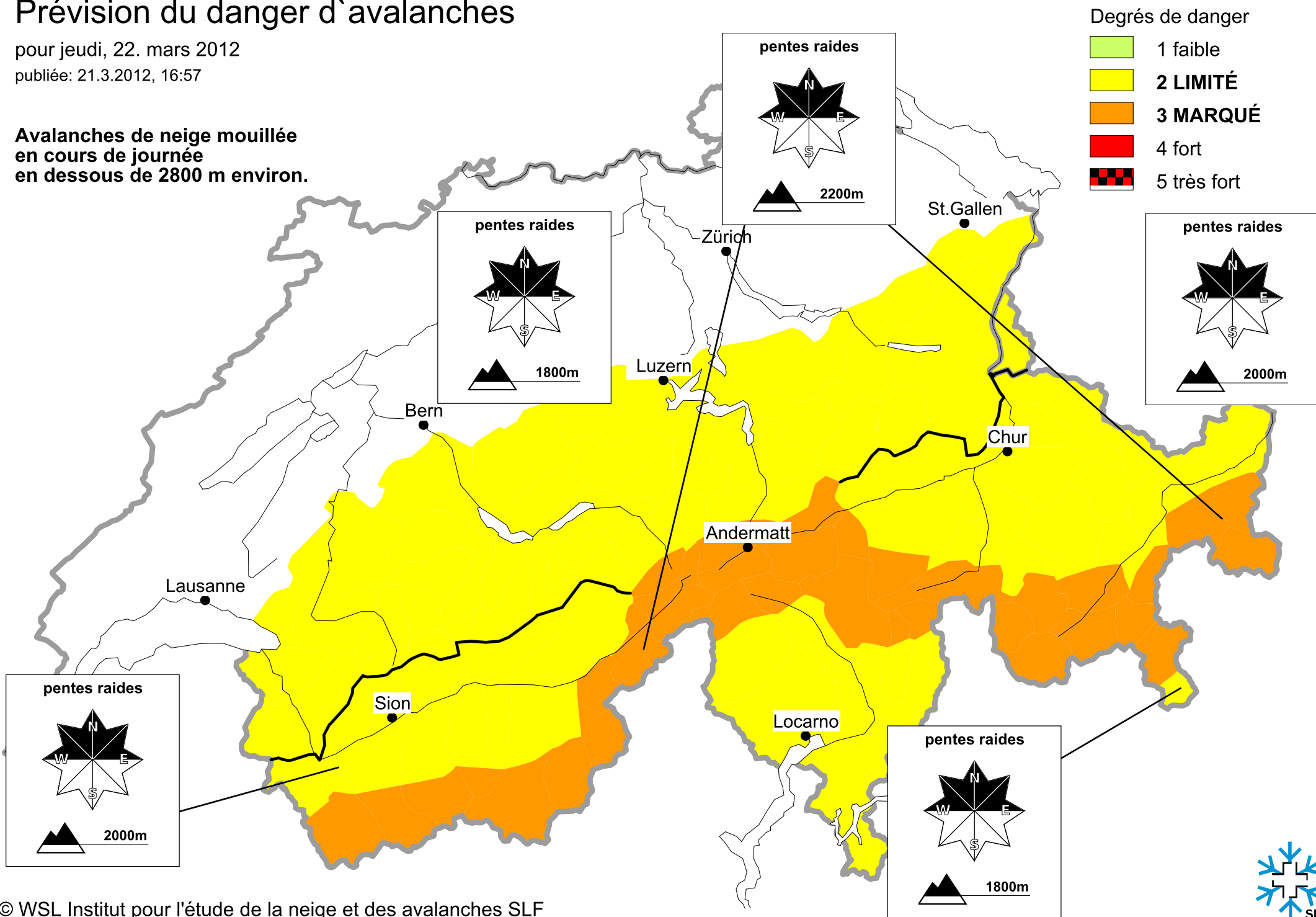
tél./fax. gratuit: 0800 800 187 / 88

Prévision du danger d'avalanches

pour jeudi, 22. mars 2012

publiée: 21.3.2012, 16:57

**Avalanches de neige mouillée
en cours de journée
en dessous de 2800 m environ.**



Prévision du danger d'avalanches

pour jeudi, 22. mars 2012

publiée: 22.3.2012, 07:50

**Avalanches de neige mouillée
en cours de journée
en dessous de 2800 m environ.**

