

Bulletin d'avalanches national no. 119

pour vendredi, 23 mars 2012

date d'édition 22.3.2012, 18:30 heures

Danger marqué d'avalanche dans certaines régions

Situation générale

La nuit de mercredi à jeudi a été claire. La journée a été généralement ensoleillée. La température à la mi-journée était de plus 4 degrés à 2000 m. Le vent de secteur sud a soufflé en général faiblement à modérément, parfois fortement en altitude. La neige fraîche et la neige soufflée des derniers jours sont encore parfois susceptibles d'être déclenchées notamment sur les pentes exposées au nord. C'est surtout le cas sur la crête principale des Alpes, où on a observé des avalanches déclenchées par des personnes.

Aux endroits peu enneigés, le manteau neigeux a parfois subi une métamorphose constructive à grains anguleux, et il est alors fragile. Sinon, les couches profondes du manteau neigeux sont en général bien consolidées et ne présentent que peu de couches fragiles marquées. Sur les pentes raides orientées au nord au-dessus d'environ 2300 m, la surface est encore meuble. La limite de la neige se situe sur les versants sud à environ 1500 m à l'ouest et au sud, et à environ 1200 m au nord-est. Sur les versants nord, elle se situe environ 500 m plus bas.

Evolution à court terme

La nuit de jeudi à vendredi sera claire en général. Il se forme une croûte porteuse sur les versants sud, parfois friable sur les versants est et ouest. En cours de journée, le temps sera bien ensoleillé, si l'on fait abstraction de quelques bancs de nuages à l'ouest. La température à 2000 m sera de plus 3 degrés à la mi-journée. Le vent soufflera en général faiblement.

Prévision du danger d'avalanche pour vendredi

Crête principale des Alpes du col du Nufenen jusqu'en Haute-Engadine:

Danger marqué d'avalanche (degré 3)

Les endroits dangereux se situent surtout sur les pentes raides aux expositions nord-ouest à nord-est en passant par le nord, au-dessus de 2200 m environ. Des personnes seules peuvent déclencher des avalanches, surtout aux endroits avec des couches de neige soufflée plus anciennes. La rupture s'effectue généralement à la transition avec l'ancien manteau neigeux ayant subi une métamorphose constructive à grain anguleux. En outre, des avalanches isolées peuvent se produire aux endroits peu enneigés dans le manteau ancien. Une expérience dans l'évaluation du danger d'avalanche est requise.

Versant nord des Alpes sans la vallée d'Urseren; Valais; Grisons sans la crête principale des Alpes du col de l'Oberalp jusqu'en Haute-Engadine; région au sud de la crête principale des Alpes:

Danger limité d'avalanche (degré 2)

Les endroits dangereux se situent surtout sur les pentes raides aux expositions ouest à est en passant par le nord. Sur le versant nord des Alpes sans la vallée d'Urseren, ainsi que dans les régions au sud de la crête principale des Alpes, ils se trouvent au-dessus d'environ 2000 m, dans les autres régions concernées par ce degré de danger, au-dessus d'environ 2200 m. On évitera particulièrement les accumulations de neige soufflée un peu plus anciennes, ainsi que les pentes peu enneigées, raides et à l'ombre. Des avalanches isolées peuvent être déclenchées déjà par une seule personne, surtout dans les régions de la crête principale des Alpes. Un choix prudent des itinéraires est nécessaire.

Dans toutes les régions, on attend en cours de journée des avalanches et glissements spontanés de neige mouillée. Et ceci, surtout sur les pentes bien ensoleillées en dessous d'environ 2800 m. En outre, des avalanches de glissement pouvant atteindre des tailles moyennes sont possibles. Prudence sous les fissures de glissement.

Tendance pour samedi et dimanche

Pendant les deux journées, mis à part quelques bancs de nuages, le temps sera bien ensoleillé. Le danger d'avalanches de neige sèche continue de diminuer. Le danger d'avalanches de neige mouillée ou de glissement augmente à chaque fois en cours de journée.

Le Bulletin d'avalanches par MMS (Fr. 0.50/MMS)

Envoyez votre mot clé par SMS au numéro court 162.

AVALANCHES Liste de tous les mots clé
LAWCHF Bulletin d'avalanches national (français)

Informations sur la météo en collaboration avec **MétéoSuisse**

0900 162 168 / 368 Météo pour les Alpes romandes (MétéoSuisse) tél./fax.
(tél: Fr. 1.20/min) (fax: Fr. 2.-/min)

Bulletins régionaux (Fr. 0.50/MMS)

LAWZCH Suisse Centrale
LAWBVS Bas-Valais / VD
LAWOVS Haut Valais
LAWNGR Nord et centre des Grisons
LAWSGR Sud des Grisons
LAWBEO Oberland bernois
LAWEAN Partie Est du Versant Nord des Alpes

Internet: <http://www.slf.ch>

WAP: wap.slf.ch

Télétext: page 782 (TSR 1)

Téléphone: 187 (Fr. 0.90/appel e min)

Rapports:

Email: lwp@slf.ch

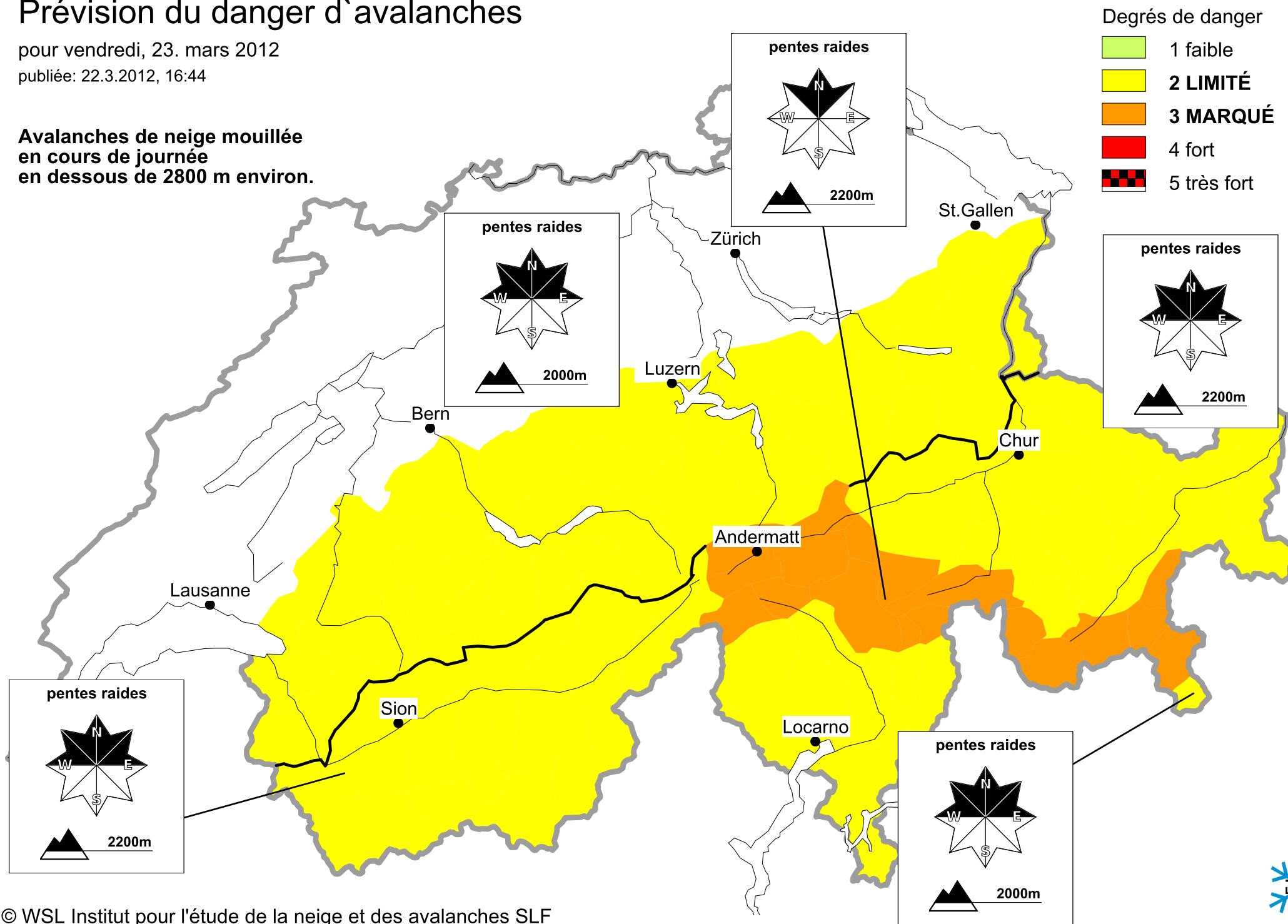
tél./fax. gratuit: 0800 800 187 / 88

Prévision du danger d'avalanches

pour vendredi, 23. mars 2012

publiée: 22.3.2012, 16:44

**Avalanches de neige mouillée
en cours de journée
en dessous de 2800 m environ.**



Prévision du danger d'avalanches

pour vendredi, 23. mars 2012

publiée: 23.3.2012, 07:21

**Avalanches de neige mouillée
en cours de journée
en dessous de 2800 m environ.**

