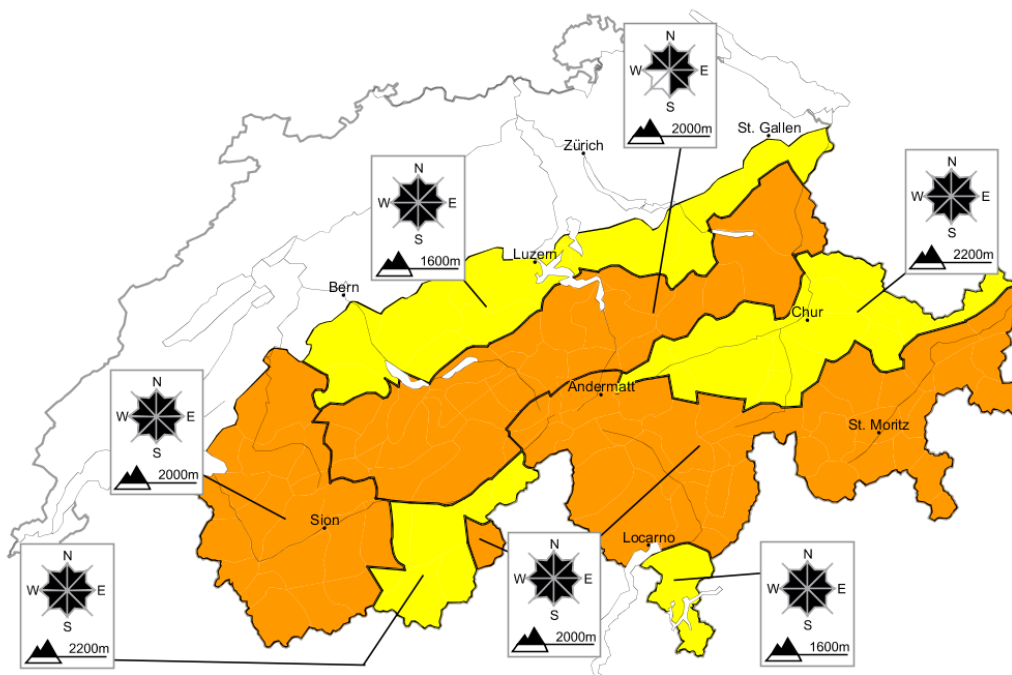


# Danger d'avalanches en général marqué. Attention à la neige soufflée

Édition: 21.3.2013, 08:00 / Prochaine mise à jour: 21.3.2013, 17:00

## Danger d'avalanche

actualisé le 21.3.2013, 08:00



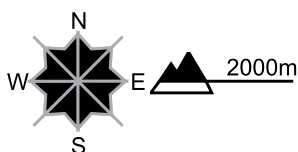
### Région A

### Marqué, degré 3



#### Neige soufflée

#### Endroits dangereux



#### Description des dangers

Les accumulations de neige soufflée des derniers jours sont partiellement encore fragiles. Des accumulations de neige soufflée supplémentaires se forment avec le vent du nord-ouest. Celles-ci peuvent être déjà déclenchées facilement par un seul amateur de sports d'hiver. Des bruits sourds et des fissures lors du passage sur le manteau neigeux peuvent attirer l'attention sur le danger. En dehors des pistes, il faut une expérience dans l'évaluation du danger d'avalanche.

#### Avalanches mouillées en cours de journée

Des avalanches et coulées humides sont possibles avec le réchauffement diurne et le rayonnement solaire. Ceci surtout sur les pentes raides ensoleillées au dessous d'environ 2200 m.

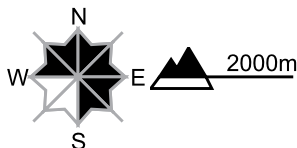
## Région B

## Marqué, degré 3



### Neige soufflée

#### Endroits dangereux



#### Description des dangers

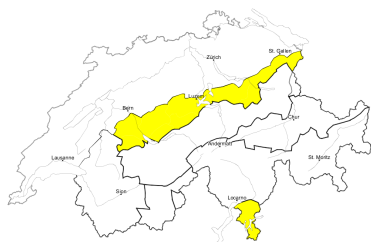
Les accumulations de neige soufflée des derniers jours sont partiellement encore fragiles. Des accumulations de neige soufflée supplémentaires se forment avec le vent du nord-ouest. Celles-ci peuvent être déclenchées par un seul amateur de sports d'hiver. En dehors des pistes, il faut une expérience dans l'évaluation du danger d'avalanche.

### Avalanches mouillées en cours de journée

Des avalanches et coulées humides sont possibles avec le réchauffement diurne et le rayonnement solaire. Ceci surtout sur les pentes raides ensoleillées au dessous d'environ 2200 m.

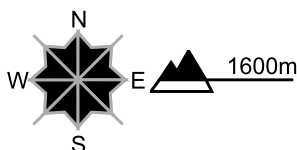
## Région C

## Limité, degré 2



### Neige soufflée

#### Endroits dangereux



#### Description des dangers

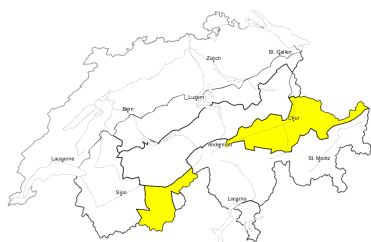
Les accumulations de neige récemment et plus anciennement soufflée sont généralement petites mais en partie facilement déclenchantes. Elles se situent surtout à proximité des crêtes, dans les combes et couloirs. Un choix prudent des itinéraires est recommandé.

### Avalanches mouillées en cours de journée

Des avalanches et coulées humides sont possibles avec le réchauffement diurne et le rayonnement solaire. Ceci surtout sur les pentes raides ensoleillées.

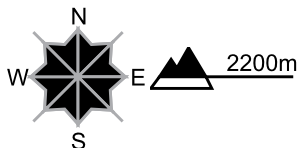
## Région D

## Limité, degré 2



### Neige soufflée

#### Endroits dangereux



#### Description des dangers

Les accumulations de neige soufflée des derniers jours sont partiellement encore fragiles. Des accumulations de neige soufflée supplémentaires se forment avec le vent du nord-ouest. En altitude les endroits dangereux sont plus fréquents et le danger plus élevé. Des avalanches peuvent être déclenchées déjà de manière isolée avec une surcharge faible dans les couches proches de la surface. Les randonnées et descentes hors piste demandent un choix très prudent d'itinéraires.

### Avalanches mouillées en cours de journée

Des avalanches et coulées humides sont possibles avec le réchauffement diurne et le rayonnement solaire. Ceci surtout sur les pentes raides ensoleillées au dessous d'environ 2200 m.

## Manteau neigeux et météo

actualisé le 20.3.2013, 17:00

### Manteau neigeux

En raison des chutes de neige, des accumulations étendues de neige soufflée se sont formées en début de semaine et ont entre-temps été recouvertes de neige fraîche. Ces accumulations de neige soufflée sont parfois encore fragiles. De plus, il y a de nouvelles accumulations de neige soufflée susceptibles de se décrocher surtout dans le voisinage des crêtes, dans les couloirs et dans les cuvettes. Le danger principal réside dans ces couches superficielles. La constitution du manteau de neige ancienne est favorable sur une grande partie du territoire. C'est surtout dans les régions intra-alpines du Valais, dans le centre des Grisons ainsi qu'en Engadine et dans le Val Müstair que le manteau de neige ancienne renferme des couches fragiles ayant subi une métamorphose constructive à grains anguleux. Ces derniers jours, les avalanches ne se sont cependant pratiquement plus propagées jusque dans la neige ancienne.

### Rétrospective météo du mercredi, 20.3.2013

Ciel généralement très nuageux avec des éclaircies surtout sur le centre et l'est du versant nord des Alpes ainsi que dans le sud du Valais. Il y a eu de faibles chutes de neige dans l'ouest et le sud. La limite des chutes de neige se situait à 800 m.

#### Neige fraîche

Dans l'ouest et le sud, localement de 5 à 15 cm

#### Température

A la mi-journée à 2000 m: -4 °C

#### Vent

Vent faible à modéré de secteur sud à sud-ouest, mais aussi temporairement fort surtout dans le nord-ouest et en Engadine

### Prévisions météo jusqu'à jeudi, 21.3.2013

Au cours de la nuit, il neigera faiblement surtout sur le versant nord des Alpes. La limite des chutes de neige se situera à 600 m. La journée sera ensuite généralement ensoleillée dans l'ouest et le sud. Dans le nord et dans l'est, la matinée sera encore nuageuse avec des averses de neige; en cours de journée, le temps sera de plus en plus ensoleillé à partir de l'ouest.

#### Neige fraîche

Versant nord des Alpes, Valais, Grisons: de 5 à 10 cm; sur le versant nord des Alpes, localement 15 cm

#### Température

A la mi-journée à 2000 m: -6 °C dans le nord et -4 °C dans le sud

#### Vent

Vent modéré de secteur ouest à nord-ouest; dans le sud et d'une manière générale en haute montagne, vent fort de secteur nord-ouest

### Tendance jusqu'à samedi, 23.3.2013

Vendredi, le temps sera généralement ensoleillé avec des champs nuageux dans le nord. Les températures augmenteront sensiblement. Samedi, le ciel sera de plus en plus nuageux avec de faibles chutes de neige en Valais et dans le sud. Dans le nord, le temps sera partiellement ensoleillé avec une tendance au foehn. Le danger d'avalanche de neige sèche diminuera. Le danger d'avalanche de neige mouillée augmentera à chaque fois en cours de journée. Le danger d'avalanche de glissement augmentera.