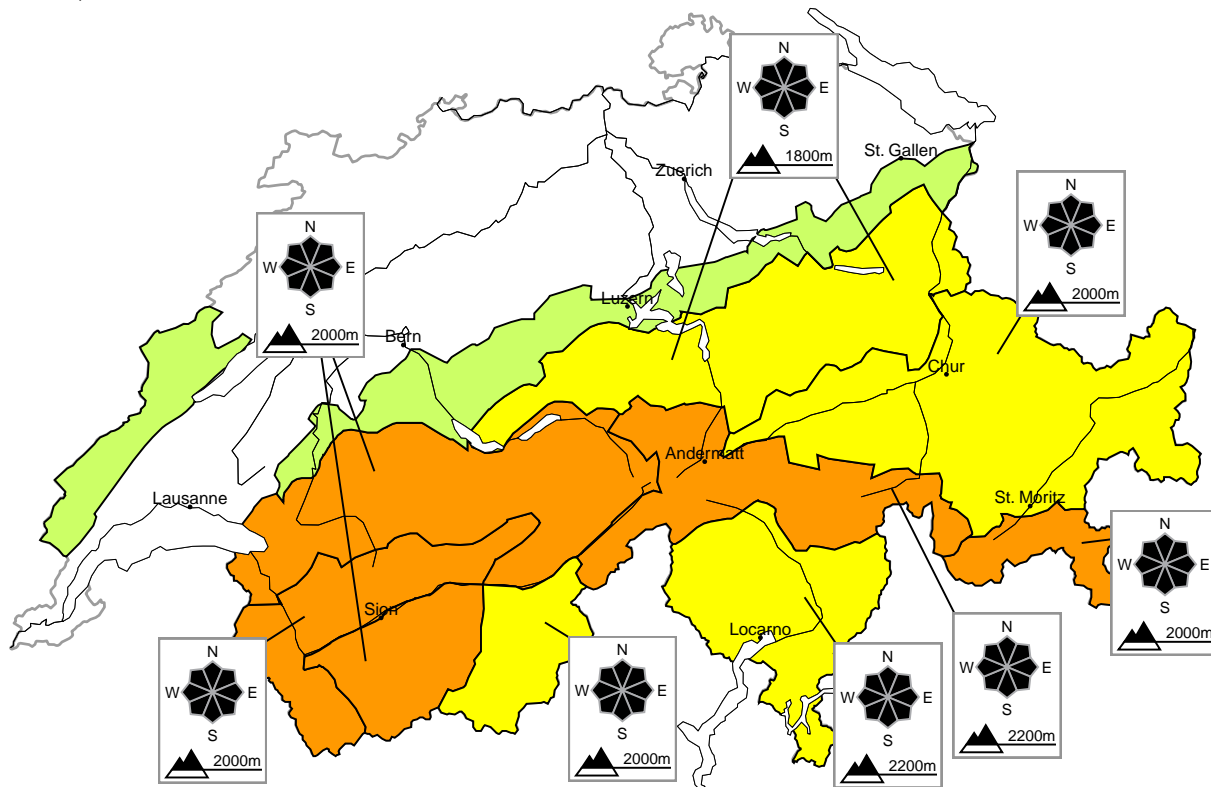


## Augmentation marquée du danger d'avalanches à l'ouest

Édition: 9.1.2023, 08:00 / Prochaine mise à jour: 9.1.2023, 17:00

### Danger d'avalanche

actualisé le 9.1.2023, 08:00



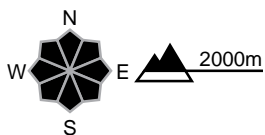
#### région A

Marqué, degré 3+



#### Neige fraîche, Neige ancienne

##### Endroits dangereux

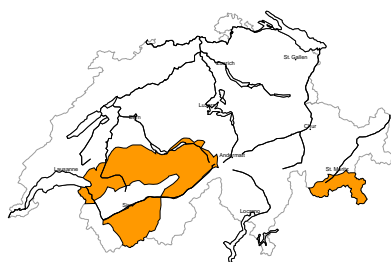


##### Description des dangers

La neige fraîche abondante et la neige soufflée reposent sur une couche fragile de neige ancienne. Des amateurs de sports d'hiver seuls peuvent facilement déclencher des avalanches, pouvant atteindre une grande taille. Des avalanches peuvent parfois entraîner l'ensemble du manteau neigeux. Des avalanches spontanées de plus en plus fréquentes sont à attendre. L'après-midi le degré de danger 4, "fort" sera atteint. Le danger concerne principalement les terrains alpins de sports d'hiver. Les randonnées demandent beaucoup d'expérience dans l'évaluation du danger d'avalanche et de la retenue.

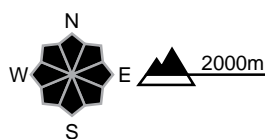
région B

Marqué, degré 3=



Neige soufflée, Neige ancienne

Endroits dangereux



Description des dangers

La neige fraîche et la neige soufflée reposent sur une couche fragile de neige ancienne. Des amateurs de sports d'hiver seuls peuvent facilement déclencher des avalanches, certaines pouvant atteindre une taille dangereuse. Des avalanches peuvent parfois entraîner l'ensemble du manteau neigeux. Des avalanches spontanées sont possibles. Les randonnées demandent de l'expérience dans l'évaluation du danger d'avalanche et un choix prudent des itinéraires.

région C

Marqué, degré 3-



Neige soufflée, Neige ancienne

Endroits dangereux

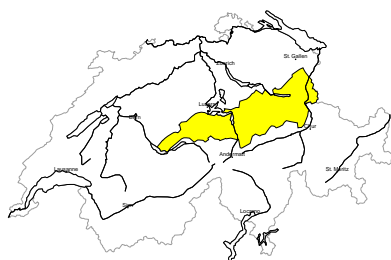


Description des dangers

Des accumulations de neige soufflée susceptibles d'être déclenchées se forment avec la neige fraîche et le vent de nord-ouest fort. Celles-ci reposent sur une couche fragile de neige ancienne. Des amateurs de sports d'hiver seuls peuvent déclencher des avalanches. Des avalanches peuvent parfois entraîner l'ensemble du manteau neigeux et atteindre une taille dangereuse. Les randonnées demandent une expérience dans l'évaluation du danger d'avalanche.

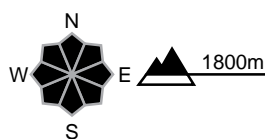
région D

Limité, degré 2+



Neige soufflée, Neige ancienne

Endroits dangereux

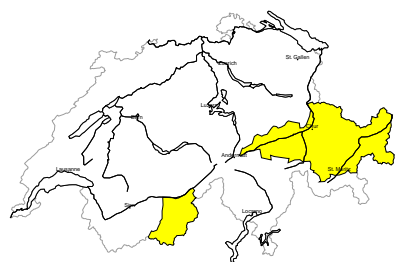


Description des dangers

Des accumulations de neige soufflée se forment avec la neige fraîche et le vent fort. Elles devraient être évaluées avec prudence en terrain raide. En cours de journée les accumulations de neige soufflée se développent. Des avalanches peuvent aussi de manière isolée être déclenchées dans la neige ancienne et atteindre une taille moyenne. Ces endroits dangereux sont à peine identifiables. Un choix très prudent des itinéraires est recommandé.

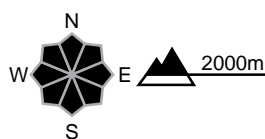
**région E**

**Limité, degré 2+**



**Neige ancienne, Neige soufflée**

**Endroits dangereux**



**Description des dangers**

Des avalanches peuvent par endroits être déclenchées dans la neige ancienne et atteindre une taille dangereuse. Les endroits dangereux augmentent avec l'altitude. Ils sont à peine identifiables.

Par ailleurs, des accumulations de neige soufflée susceptibles d'être déclenchées se forment avec la neige fraîche et le vent fort. En cours de journée celles-ci se développent encore.

Les randonnées et descentes hors-piste demandent un choix très prudent d'itinéraires.

**région F**

**Limité, degré 2+**



**Neige soufflée, Neige ancienne**

**Endroits dangereux**



**Description des dangers**

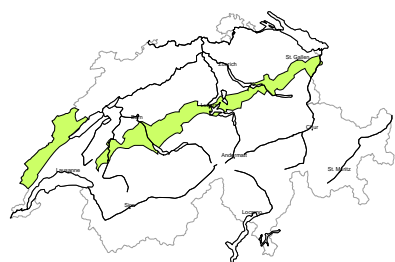
Des accumulations de neige soufflée se forment avec le vent de nord fort en cours de journée dans les combes, couloirs et derrière les ruptures de terrain. Les accumulations de neige soufflée sont en partie facilement déclenchables. Elles devraient être évaluées avec prudence en terrain raide.

Des avalanches peuvent aussi de manière isolée être déclenchées dans la neige ancienne fragile. Elles peuvent atteindre une taille moyenne. Ces endroits dangereux sont rares mais à peine identifiables. Ils augmentent avec l'altitude.

Un choix prudent des itinéraires est nécessaire.

**région G**

**Faible, degré 1**



**Neige soufflée**

Il n'y a que peu de neige. Des accumulations de neige soufflée se forment avec la neige fraîche et le vent fort. Elles sont généralement petites. Les accumulations de neige soufflée devraient être évaluées avec prudence en terrain très raide. Même une petite avalanche peut entraîner les amateurs des sports de neige et les faire chuter.

## Manteau neigeux et météo

actualisé le 8.1.2023, 17:00

### Manteau neigeux

La neige fraîche et le vent fort donnent lieu, surtout dans l'ouest, à la formation d'importantes accumulations de neige soufflée. La neige fraîche et la neige soufflée recouvrent un manteau neigeux fragile et défavorable exceptionnellement mince en cette période de l'année. En dessous de 2200 à 2400 m, le manteau de neige ancienne est marqué par l'influence de la douceur du temps ainsi que par la pluie, et il renferme des croûtes de regel, mais aussi des couches métamorphosées à grains anguleux. A haute altitude, les couches relativement profondes du manteau neigeux ont souvent subi une métamorphose constructive à grains anguleux et sont meubles. Cela concerne les pentes aux expositions ouest, nord et est au-dessus de 2200 à 2400 m et les pentes exposées au sud au-dessus de 2700 m environ. Des avalanches peuvent s'y décrocher également dans la neige ancienne fragile et entraîner tout le manteau neigeux. En dessous d'environ 1700 m, la neige fraîche se dépose en de nombreux endroits sur un sol nu.

### Rétrospective météo du dimanche, 08.01.2023

Pendant la nuit, il y a eu des précipitations dans l'ouest et le sud. En journée, le ciel était très nuageux et il y a eu de faibles précipitations sur une grande partie du territoire. La limite des chutes de neige se situait entre 1000 et 1400 m.

#### Neige fraîche

Jusqu'à dimanche après-midi au-dessus de 1600 m environ:

- Bas-Valais: de 10 à 15 cm
- Centre du versant sud des Alpes, régions du val Bregaglia jusqu'à la Bernina: de 5 à 10 cm
- Ailleurs: quelques centimètres

#### Température

A la mi-journée à 2000 m, aux alentours de -2 °C

#### Vent

Vent modéré à fort de secteur sud-ouest

### Prévisions météo jusqu'au lundi, 09.01.2023

Le temps sera généralement nuageux avec des précipitations sur une grande partie du territoire. Pendant la nuit, la limite des chutes de neige descendra depuis environ 1400 m jusqu'à basse altitude. Sous l'effet d'un vent de secteur nord-ouest, la journée sera généralement sèche sur le versant sud des Alpes et partiellement ensoleillée, surtout l'avant-midi.

#### Neige fraîche

Au-dessus de 1600 m environ:

- Chablais, Alpes vaudoises, partie la plus occidentale et nord du Bas-Valais: de 30 à 50 cm; dans l'extrême ouest, localement jusqu'à 60 cm
- Ouest du Jura, Alpes fribourgeoises, ouest de l'Oberland bernois, crête nord des Alpes depuis le Wildstrubel jusqu'à la Reuss, reste du Bas-Valais, depuis le val Bregaglia jusque dans le val Poschiavo: de 20 à 30 cm
- Sur une grande partie du reste du territoire: de 10 à 20 cm

#### Température

En baisse; à la mi-journée à 2000 m, entre -6 °C dans le nord et -4 °C dans le sud

#### Vent

Le vent sera fort et, en altitude, parfois tempétueux; pendant la nuit de secteur sud-ouest, et en journée s'orientant au secteur ouest à nord-ouest.

## Tendance jusqu'au mercredi, 11.01.2023

### **mardi**

Pendant la nuit de lundi à mardi et au cours de la matinée de mardi, il neigera encore jusqu'à basse altitude dans le nord. Les précipitations les plus importantes se déplaceront vers les régions allant de l'est de l'Oberland bernois jusque dans les Alpes glaronnaises ainsi que vers le nord des Grisons où l'on prévoit de 20 à 40 cm supplémentaires de neige. En journée, les précipitations diminueront et il y aura quelques éclaircies. Le vent sera fort de secteur nord-ouest. Dans l'extrême sud, le temps sera sec et assez ensoleillé avec un vent du nord fort à tempétueux. Le danger d'avalanches augmentera encore. Le degré de danger 4 ou fort sera atteint dans une grande partie du Bas-Valais et de la crête nord des Alpes. En raison de la faible épaisseur du manteau neigeux à basse et moyenne altitude, cela concerne surtout les zones alpines de sports de neige.

### **mercredi**

Pendant la nuit de mardi à mercredi, il y aura de faibles précipitations et la limite des chutes de neige augmentera rapidement jusqu'à environ 1800 m à partir de l'ouest. En cours de journée, les précipitations s'intensifieront à nouveau et la limite des chutes de neige descendra à nouveau pour se situer en soirée aux alentours de 1200 m. Dans la partie la plus occidentale du Bas-Valais et sur le versant nord des Alpes, quelque 15 à 30 cm de neige tomberont encore en altitude mercredi. Le vent sera fort de secteur ouest. Dans l'extrême sud, le temps restera sec et il y aura quelques éclaircies. La situation avalancheuse restera très critique.