

Bollettino nazionale delle valanghe no. 132

per domenica, 20 marzo 2011

data di pubblicazione 19.3.2011, 18:30

Marcato pericolo di valanghe in molte regioni

Situazione generale

Sabato, in Ticino il tempo è stato per lo più soleggiato. Nelle restanti regioni il cielo è stato generalmente molto nuvoloso, con precipitazioni nevose soprattutto sul versante nordalpino. Da venerdì notte, sul versante nordalpino sono caduti dai 10 ai 20 cm di neve, nel Vallese, nel nord e centro dei Grigioni dai 5 ai 10 cm. Da mercoledì a sabato, al di sopra dei 2200 m circa sono pertanto caduti dai 25 ai 40 cm di neve sul versante nordalpino dalle Alpi Bernesi orientali al Liechtenstein, nel nord dei Grigioni e in Engadina, localmente fino a 50 cm, altrimenti dai 10 ai 25 cm. Sabato le temperature sul mezzogiorno a 2000 m erano di meno 3 gradi nelle regioni settentrionali e di più 1 grado in quelle meridionali. I venti provenienti da nord ovest sono stati da deboli a moderati.

Al di sotto dei 2200 m circa, il manto di neve vecchia si è umidificato a tutte le esposizioni. Specialmente sui pendii esposti a ovest, a nord e a est, la neve fresca e ventata degli ultimi giorni poggia su un debole manto di neve vecchia e in alcune regioni è instabile.

Evoluzione a corto termine

Nella notte fra sabato e domenica ci saranno ancora deboli nevicate. Nel corso della giornata il tempo sarà generalmente soleggiato. Le temperature sul mezzogiorno a 2000 m saranno di meno 1 grado nelle regioni occidentali e meridionali e di meno 3 gradi in quelle settentrionali. Nelle regioni settentrionali la bise sarà da moderata a forte, soprattutto nella notte, mentre altrove i venti provenienti da nord est saranno moderati. Specialmente nelle regioni con neve fresca si formeranno nuovi accumuli di neve soffiata.

Previsione del pericolo di valanghe per domenica

Intera regione delle Alpi Svizzere senza le regioni Ticino centrale, Sottoceneri, Valle Calanca meridionale, Mesolcina meridionale:

Marcato pericolo di valanghe (grado 3)

Sul versante nordalpino dall'Oberland Bernese orientale al Liechtenstein senza regione del Gottardo, i punti pericolosi si trovano sui pendii ripidi esposti in tutte le direzioni al di sopra dei 1800 m circa. Lungo la cresta principale delle Alpi dal Cervino al passo dell'Oberalp, nel nord del Ticino, come pure nelle regioni interessate dei Grigioni, i punti pericolosi si collocano soprattutto sui pendii ripidi esposti da sud ovest a nord fino a sud est, così come in prossimità delle creste e dei passi esposti in tutte le direzioni al di sopra dei 2200 m. La fonte principale di pericolo è rappresentata dalla neve fresca degli ultimi giorni e dai nuovi accumuli di neve soffiata. Possibili valanghe anche di medie dimensioni.

Sul resto del versante nordalpino occidentale, nel Basso Vallese e nell'Alto Vallese senza la cresta principale delle Alpi, i punti pericolosi si trovano specialmente sui pendii ripidi esposti da ovest a nord fino a nord est, come pure in prossimità delle creste e dei passi esposti in tutte le direzioni al di sopra dei 2200 m circa. Soprattutto sui pendii esposti a nord i distacchi di valanghe possono interessare la neve vecchia. Inoltre, i nuovi accumuli di neve soffiata, generalmente di piccole dimensioni, devono possibilmente essere evitati.

In tutte le regioni, per le escursioni e le attività fuoripista è necessario avere esperienza nella valutazione del pericolo di valanghe. Con il riscaldamento diurno, nel corso della giornata aumenta leggermente la probabilità di distacco di valanghe di neve asciutta.

Ticino centrale; Sottoceneri; Valle Calanca meridionale; Mesolcina meridionale:

Moderato pericolo di valanghe (grado 2)

I punti pericolosi si trovano sui pendii ripidi esposti in tutte le direzioni al di sopra dei 2000 m circa. È importante operare una prudente scelta dell'itinerario e mantenere le distanze di sicurezza.

Nel corso della giornata, in tutte le regioni aumenta il pericolo di valanghe di neve bagnata. Possibili valanghe spontanee di neve bagnata al di sotto dei 2200 m circa, sui pendii esposti a sud al di sotto dei 2800 m circa. Soprattutto tra i 1800 e i 2200 m, gli appassionati di sport invernali che praticano il fuoripista possono provocare il distacco di valanghe che coinvolgono anche la neve vecchia umida, specialmente sui pendii esposti a nord.

Tendenza per lunedì e martedì

In entrambe le giornate il tempo sarà soleggiato. Con venti moderati provenienti da nord est, le temperature non subiranno variazioni. Il pericolo di valanghe di neve asciutta diminuirà, mentre quello di valanghe di neve bagnata aumenterà nel corso della giornata.

Bollettino delle valanghe nazionale come MMS (Fr. 0.50/MMS)

Inviare la risposta con la parola chiave desiderata con un SMS al numero 162.

VALANGA riassunto delle parole chiave
LAWCHI bollettino delle valanghe nazionale (italiano)

Informazioni sulla meteo in collaborazione con **MeteoSvizzera**

0900 162 138 / 338 Bollettino meteo alpino tel/fax
(tel: Fr. 1.20/min) (fax: Fr. 2.-/min)

Bollettino regionale (Fr. 0.50/MMS)

LAWZCH Svizzera Centrale
LAWBVS Vallese basso / VD
LAWOVS Alto Vallese
LAWNGR Nord e Centro dei Grigioni
LAWSGR Sud dei Grigioni
LAWBEO Oberland Bernese
LAWEAN Versante Nordalpino Orientale

Internet: <http://www.slf.ch>

WAP: wap.slf.ch

Teletext: pagina 782 (TSI)

Telephone: 187 (Fr. 0.50/chiamata e min)

Notifiche:

Email: lwp@slf.ch
tel/fax gratuito: 0800 800 187 / 88

Previsione del pericolo di valanghe

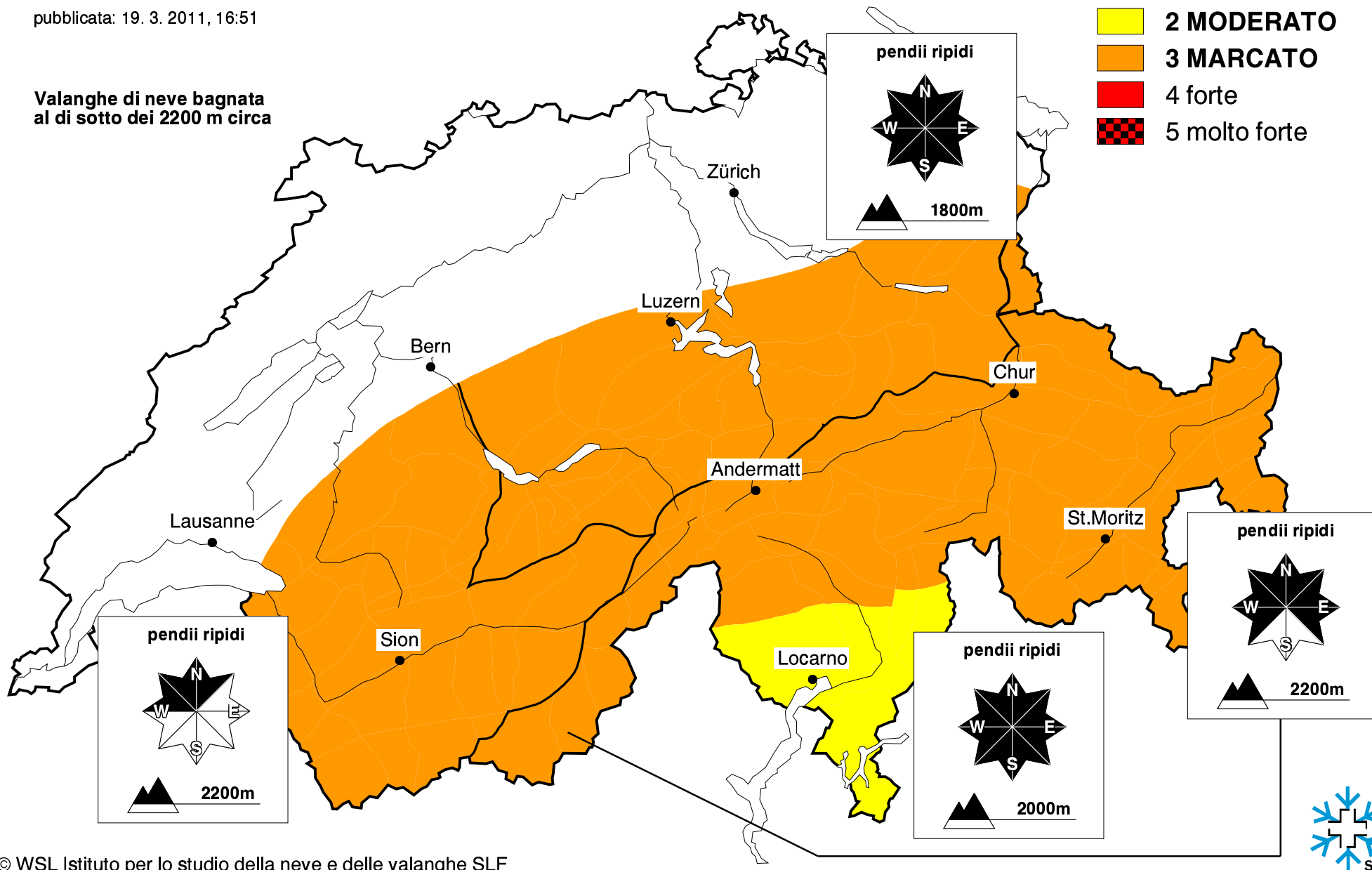
per domenica, 20. marzo 2011

publicata: 19. 3. 2011, 16:51

Valanghe di neve bagnata
al di sotto dei 2200 m circa

scala del pericolo

-  1 debole
-  2 MODERATO
-  3 MARCATO
-  4 forte
-  5 molto forte



Previsione del pericolo di valanghe

per domenica, 20. marzo 2011

pubblicata: 20. 3. 2011, 07:37

Valanghe di neve bagnata
al di sotto dei 2200m - 2400m

scala del pericolo

-  1 debole
-  **2 MODERATO**
-  **3 MARCATO**
-  4 forte
-  5 molto forte

