

Bollettino nazionale delle valanghe no. 31

per lunedì, 26 dicembre 2011

data di pubblicazione 25.12.2011, 18:30

Marcato pericolo di valanghe in molte regioni

Situazione generale

Nella notte dalla vigilia a Natale sono caduti gli ultimi fiocchi di neve sulle Alpi Glaronesi. Dalla vigilia di Natale sono così caduti sul versante nordalpino e nel nord del Vallese dai 15 ai 30 cm di neve, sulle Alpi Glaronesi e nell'Oberland Bernese localmente sino a 40 cm. Più a sud ha nevicato nettamente meno. I venti sono stati da moderati a forti soprattutto nella parte centrale e orientale della cresta principale delle Alpi e hanno causato il trasporto della neve. Le temperature sul mezzogiorno a 2000 m erano di meno 6 gradi nelle regioni settentrionali e di meno 3 gradi in quelle meridionali.

In alcuni punti, la neve soffiata che si è formata alla vigilia di Natale e a Natale si può ancora facilmente distaccare. Soprattutto sulla cresta principale delle Alpi, al di sopra dei 2500 m circa gli strati basali del manto nevoso sono in parte costituiti da neve a cristalli angolari e debolmente consolidati.

Evoluzione a corto termine

A parte la presenza di nubi alte nel nord e centro dei Grigioni, nella giornata di Santo Stefano il tempo sarà soleggiato. I venti provenienti da nord est saranno da deboli a moderati. Le temperature sul mezzogiorno a 2000 m aumenteranno a circa più 1 grado.

Previsione del pericolo di valanghe per il giorno di Santo Stefano

Versante nordalpino senza Prealpi; Vallese senza regione del Sempione sud; nord del Ticino; nord e centro dei Grigioni; Engadina; nord della Mesolcina e nord della Valle Calanca:

Marcato pericolo di valanghe (grado 3)

I punti pericolosi sono quelli esposti in tutte le direzioni al di sopra dei 2000 m circa. Nelle regioni interessate della cresta principale delle Alpi dal Gran San Bernardo all'Avers come pure nel nord del Ticino, nella regione di Bivio e in Alta Engadina essi si trovano sui pendii ripidi. In alcuni punti, una singola persona può facilmente causare il distacco dei nuovi accumuli di neve soffiata. Possibili inoltre distacchi che interessano gli strati di neve vicino al terreno. Questi punti pericolosi sono difficilmente identificabili e si trovano soprattutto nei punti poco innevati sui pendii ripidi esposti a nord al di sopra dei 2500 m circa. Simili valanghe possono generare fratture molto larghe e raggiungere dimensioni medie. Al di fuori delle piste è necessaria attenzione nonché esperienza nella valutazione del pericolo di valanghe.

Nelle restanti regioni interessate da questo grado di pericolo i punti pericolosi si trovano soprattutto sui pendii carichi di neve soffiata. In alcuni punti gli accumuli di neve soffiata possono ancora staccarsi facilmente e dovrebbero essere evitati.

Prealpi; regione del Sempione sud; Ticino centrale e Sottoceneri; sud della Mesolcina e sud della Valle Calanca; Valle Bregaglia; Val Poschiavo; Val Müstair:

Moderato pericolo di valanghe (grado 2)

I punti pericolosi si trovano soprattutto sui pendii carichi di neve soffiata esposti in tutte le direzioni al di sopra dei 1800 m circa. Gli accumuli di neve soffiata devono essere valutati con spirito critico. È importante una prudente scelta dell'itinerario.

Tutte le regioni: soprattutto sul versante nordalpino, nel Vallese e nel nord dei Grigioni sono previsti scaricamenti e scivolamenti per reptazione al di sotto dei 2200 m circa, soprattutto dai pendii erbosi e dalle scarpate lungo le strade ripide esposti a sud.

Tendenza per martedì e mercoledì

In entrambe le giornate il tempo sarà soleggiato. La soglia dello zero termico si collocherà intorno ai 3000 m. Il pericolo di valanghe diminuirà in molte regioni.

Bollettino delle valanghe nazionale come MMS (Fr. 0.50/MMS)

Inviare la risposta con la parola chiave desiderata con un SMS al numero 162.

VALANGA riassunto delle parole chiave
LAWCHI bollettino delle valanghe nazionale (italiano)

Informazioni sulla meteo in collaborazione con **MeteoSvizzera**

0900 162 138 / 338 Bollettino meteo alpino tel/fax
(tel: Fr. 1.20/min) (fax: Fr. 2.-/min)

Bollettino regionale (Fr. 0.50/MMS)

LAWZCH Svizzera Centrale
LAWBVS Vallese basso / VD
LAWOVS Alto Vallese
LAWNGR Nord e Centro dei Grigioni
LAWSGR Sud dei Grigioni
LAWBEO Oberland Bernese
LAWEAN Versante Nordalpino Orientale

Internet: <http://www.slf.ch>

WAP: wap.slf.ch

Teletext: pagina 782 (TSI)

Telephone: 187 (Fr. 0.90/chiamata e min)

Notifiche:

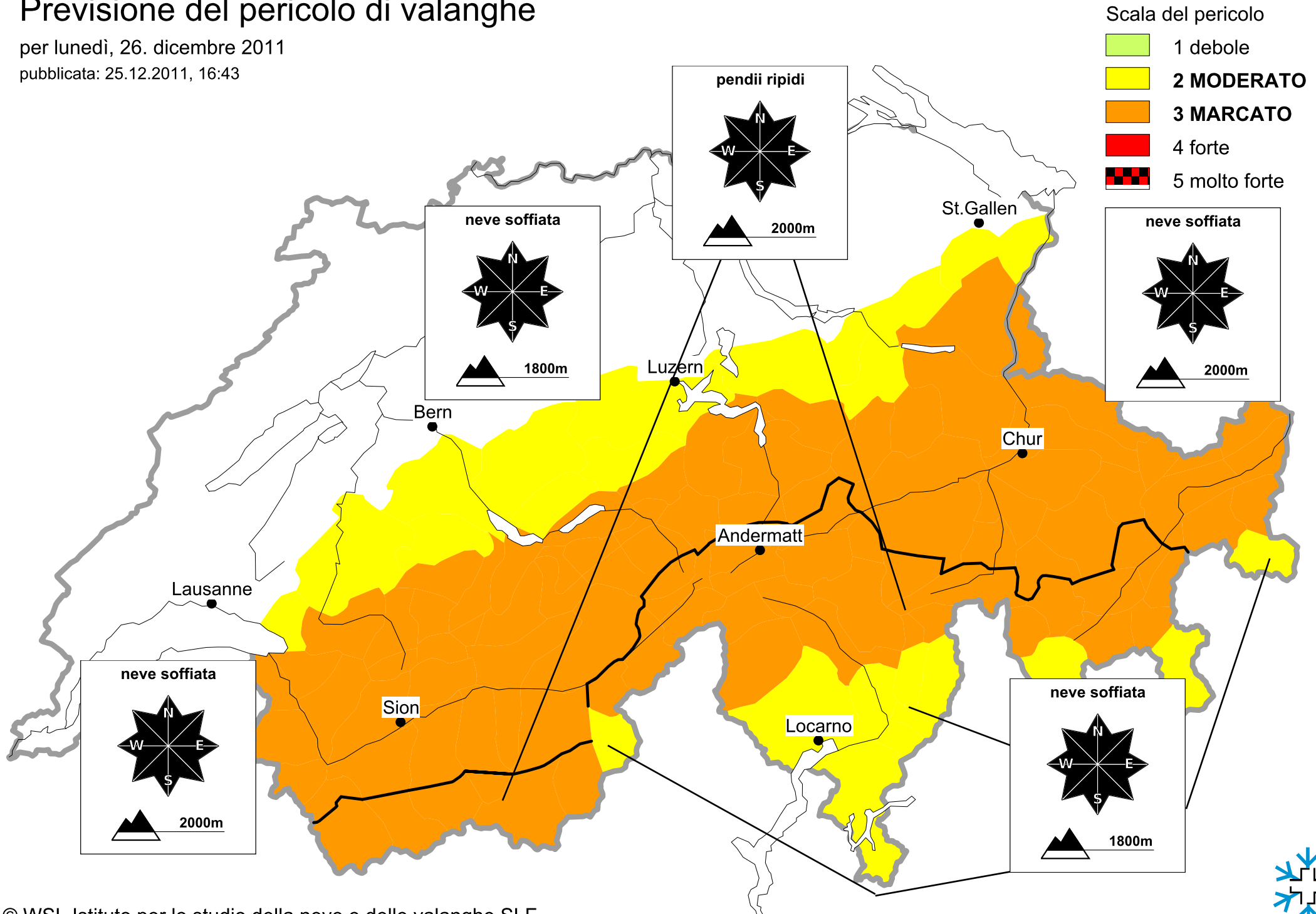
Email: lwp@slf.ch

tel/fax gratuito: 0800 800 187 / 88

Previsione del pericolo di valanghe

per lunedì, 26. dicembre 2011

pubblicata: 25.12.2011, 16:43




Previsione del pericolo di valanghe

per lunedì, 26. dicembre 2011

publicata: 26.12.2011, 07:46

Scala del pericolo

-  1 debole
-  **2 MODERATO**
-  **3 MARCATO**
-  4 forte
-  5 molto forte

