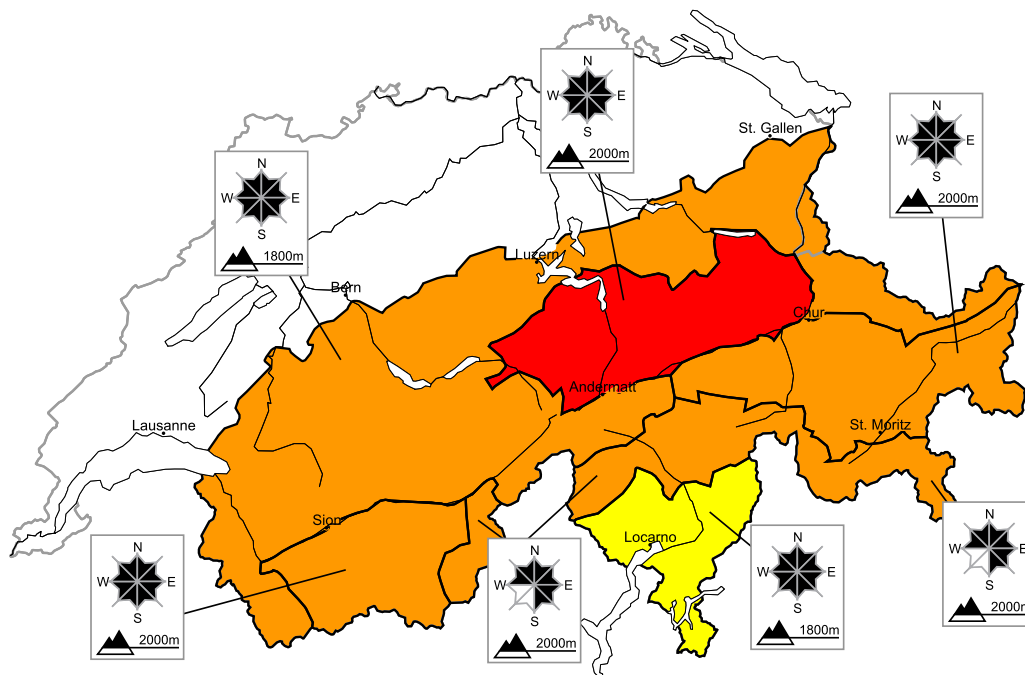


Al di fuori delle piste assicurate, la situazione valanghiva è in molti punti critica

Edizione: 3.3.2015, 08:00 / Prossimo aggiornamento: 3.3.2015, 17:00

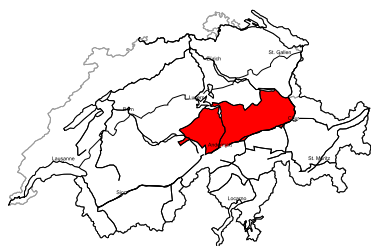
Pericolo valanghe

aggiornato al 3.3.2015, 08:00



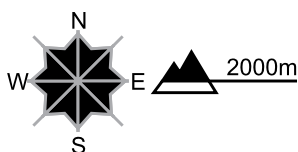
regione A

Forte, grado 4



Neve fresca e ventata

Punti pericolosi



Descrizione del pericolo

Più neve fresca del previsto: In molte regioni durante la notte sono caduti da 20 a 30 cm di neve, localmente anche di più. Già un singolo appassionato di sport invernali può provocare il distacco di valanghe, anche di medie dimensioni. Le valanghe possono a livello isolato coinvolgere gli strati più profondi e raggiungere dimensioni pericolosamente grandi. Sono previste valanghe spontanee di piccole e medie dimensioni. Le escursioni e le discese fuori pista richiedono una grande attenzione e la massima prudenza.

Valanghe bagnate e da reptazione

Al di sotto dei 2000 m circa sono possibili valanghe da reptazione e bagnate di piccole e medie dimensioni.

Scala del pericolo

1 debole

2 moderato

3 marcato

4 forte

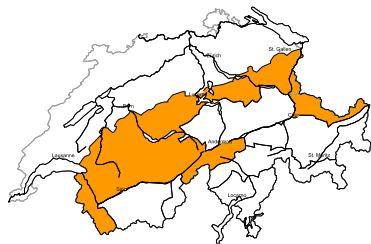
5 molto forte



WSL Istituto per lo studio della
neve e delle valanghe SLF
www.slf.ch

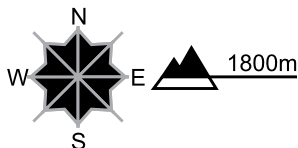
regione B

Marcato, grado 3



Neve fresca e ventata

Punti pericolosi



Descrizione del pericolo

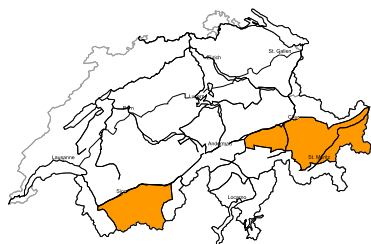
La neve fresca e la neve ventata rappresentano la principale fonte di pericolo. Già un singolo appassionato di sport invernali può provocare il distacco di valanghe, anche di medie dimensioni. Le valanghe possono a livello isolato coinvolgere gli strati più profondi. Sono possibili valanghe spontanee di piccole e medie dimensioni. Le escursioni e le discese fuori pista richiedono esperienza e prudenza.

Valanghe bagnate e da reptazione

Al di sotto dei 2000 m circa sono possibili valanghe da reptazione e bagnate di piccole e medie dimensioni.

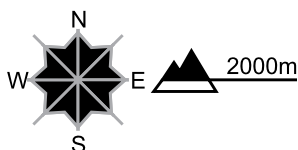
regione C

Marcato, grado 3



Neve fresca e ventata, neve vecchia

Punti pericolosi



Descrizione del pericolo

La neve fresca e la neve ventata possono distaccarsi già in seguito al passaggio di un singolo appassionato di sport invernali. Inoltre, le valanghe possono coinvolgere gli strati più profondi e raggiungere dimensioni pericolosamente grandi. Questi punti pericolosi si trovano soprattutto nelle zone escursionistiche poco frequentate. I rumori di "whum" sono campanelli di allarme che rimandano a questo pericolo. A livello isolato sono possibili valanghe spontanee di dimensioni medio-piccole. Le escursioni e le discese fuori pista richiedono molta esperienza nella valutazione del pericolo di valanghe.

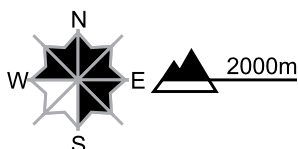
regione D

Marcato, grado 3



Neve ventata

Punti pericolosi

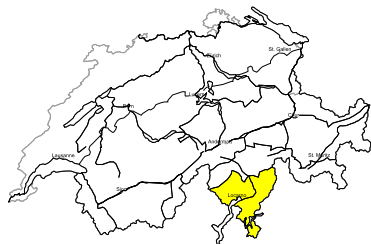


Descrizione del pericolo

Con il forte vento si sono formati accumuli di neve ventata. Questi ultimi possono in parte facilmente subire un distacco. Essi dovrebbero essere evitati. In quota, il numero e le dimensioni dei punti pericolosi aumenteranno. Le escursioni e le discese fuori pista richiedono esperienza nella valutazione del pericolo di valanghe e attenzione.

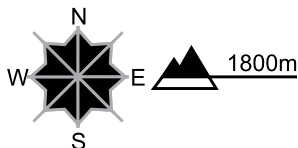
regione E

Moderato, grado 2



Neve ventata

Punti pericolosi



Descrizione del pericolo

I nuovi accumuli di neve ventata e quelli meno recenti sono per lo più piuttosto piccoli ma possono in parte facilmente subire un distacco. Le escursioni e le discese fuori pista richiedono una prudente scelta dell'itinerario.

Scala del pericolo



1 debole



2 moderato



3 marcato



4 forte



5 molto forte



Manto nevoso e meteo

aggiornato al 2.3.2015, 17:00

Manto nevoso

In alta quota il vento a tratti tempestoso proveniente da ovest ha causato il trasporto della neve fresca e della neve vecchia. Specialmente sul versante nordalpino e nel Vallese i nuovi accumuli di neve ventata sono in alcuni casi spessi, molto diffusi e risultano instabili. Nelle regioni più colpite dalle precipitazioni la pioggia ha causato l'umidificazione parziale del manto al di sotto dei 2000 m circa e totale al di sotto dei 1600 m circa. Sono state osservate numerose valanghe bagnate e da reptazione.

Sul versante sudalpino la struttura del manto nevoso è prevalentemente favorevole. Nelle restanti regioni, sui pendii ombreggiati in prossimità del limite del bosco la struttura del manto nevoso è in molti punti sfavorevole. Inoltre, nel sud del Vallese, nelle regioni alpine interne dei Grigioni e in Val Müstair, negli strati basali del manto sono presenti strati fragili. In alcuni punti le valanghe possono coinvolgere anche gli strati più profondi della coltre nevosa e assumere dimensioni pericolosamente grandi.

Retrospectiva meteo di lunedì, 2.3.2015

Il tempo è stato molto nuvoloso con persistenti precipitazioni soprattutto nelle regioni occidentali e settentrionali. Nelle regioni meridionali ci sono state isolate schiarite. Il limite delle nevicate si è collocato attorno ai 2000 m nelle regioni occidentali e ai 1500 m in quelle orientali, scendendo verso i 1000 m nel pomeriggio.

Neve fresca

Da sabato sera a lunedì pomeriggio, al di sopra dei 2000 m circa:

- Basso Vallese occidentale estremo, parte settentrionale del Basso Vallese: dai 30 ai 50 cm
- Restante Basso Vallese, versante nordalpino, Bedretto, nord dei Grigioni, Silvretta, Samnaun: dai 20 ai 40 cm, con punte locali sino a 50 cm
- Restante Vallese, resto del nord del Ticino, centro dei Grigioni, restante Bassa Engadina: dai 10 ai 20 cm, altrimenti meno

Temperatura

Sul mezzogiorno a 2000 m compresa tra -2 °C nelle regioni nord occidentali e 0 °C in quelle sud orientali

Vento

Proveniente dai quadranti occidentali: da forte a tempestoso nel Vallese e sul versante nordalpino, da moderato a forte nei Grigioni, da debole a moderato in Ticino

Previsioni meteo sino a martedì, 3.3.2015

Nella notte, nelle regioni settentrionali e orientali cadrà ancora qualche fiocco di neve al di sopra dei 1000 m circa. Nel corso della giornata il tempo sarà variamente nuvoloso con schiarite. Nel pomeriggio sopraggiungerà una fitta nuvolosità a partire dalle regioni occidentali e cominceranno deboli nevicate al di sopra dei 1000 m circa. Nelle regioni meridionali il tempo sarà dapprima parzialmente soleggiato e nel pomeriggio progressivamente sempre più nuvoloso.

Neve fresca

Al di sopra dei 1600 m circa:

- Versante nordalpino, nord e centro dei Grigioni, parte settentrionale della Bassa Engadina: dai 5 ai 15 cm
- Altrimenti meno o tempo asciutto

Temperatura

Sul mezzogiorno a 2000 m compresa tra -3 °C nelle regioni occidentali e -6 °C in quelle orientali

Vento

Moderato, in alta montagna forte, proveniente dai quadranti occidentali

Tendenza sino a giovedì, 5.3.2015

Mercoledì

Nelle regioni settentrionali il cielo sarà generalmente nuvoloso con neviccate fino a bassa quota. Nel corso della giornata le precipitazioni cesseranno. Nelle regioni meridionali il tempo sarà parzialmente soleggiato. La situazione rimane critica per le escursioni e le attività fuori pista.

Giovedì

Nelle regioni settentrionali il cielo sarà variamente nuvoloso con rovesci di neve fino a bassa quota, mentre in quelle meridionali il tempo sarà parzialmente soleggiato. Il pericolo di valanghe diminuirà solo lentamente.

